



興勝創建控股有限公司
HANISON CONSTRUCTION HOLDINGS LIMITED

於開曼群島註冊成立之有限公司
股份代號：896

企業社會

責任報告 2017-2018



關顧——
關顧我們的持份者，環境及社區

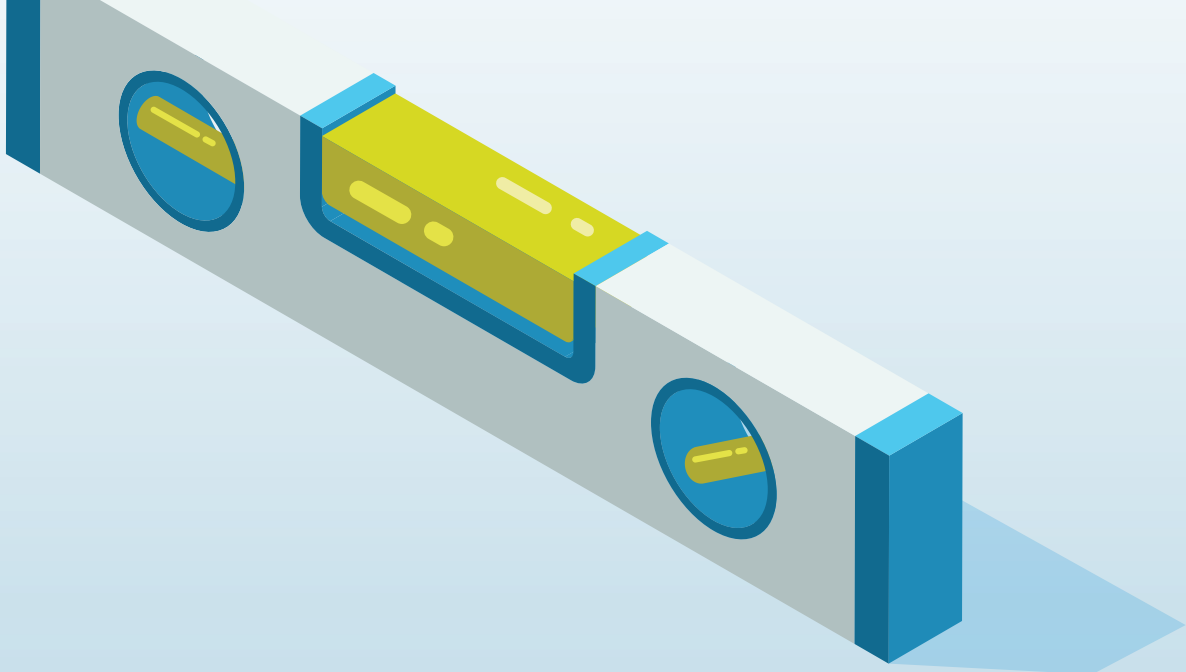


願景

在建築、物業發展及其他業務中成為享譽、創新及具社會責任的主要企業。

使命

- ◆ 追求卓越以發展集團業務
- ◆ 承諾提供優質服務及持續求進
- ◆ 為所有持份者創造價值
- ◆ 滿有承擔發展我們的人才



價值

- 卓越** 持續品質改善
- 專業** 可信賴的專業團隊
- 誠信** 誠實與尊重
- 關顧** 關顧員工、客戶及社區
- 合作** 團隊精神發揮協同效應
- 創新** 先進生產、科技及產品
- 夥伴** 商業夥伴關係
- 可持續** 不斷努力保護環境及大自然

企業社會責任理念

我們力求建造及管理以達致更好、更環保的生活。

作為提供建築及相關服務的集團，我們以高品質、高效率及可靠營商態度服務顧客及商業伙伴。我們努力於業務不同範疇建立可持續發展原則。

這表示我們以誠信注入業務發展、追求嚴謹的企業管治、注重健康與安全、保護環境，及全面承擔社會責任。

作為承擔社會責任的企業，興勝創建管理層為公司於企業管治、商業道德、健康與安全、環境、平等機會及其他社會議題的範疇設定明確方向，及為公司表現問責。



目錄

章節 01	公司資料	4
章節 02	董事總經理的話	6
章節 03	績效重點	7
章節 04	關於報告	9

章節 05 報告方法

- 10 我們的工程
- 11 持份者參與及環保措施
- 12 重要性分析
- 12 重要性矩陣



章節 06 企業營運



- 13 供應鏈
- 16 品質保證
- 18 遵守法規
- 18 獎項及認同

章節 07

關顧員工

- 19 員工參與
- 24 健康與安全
- 28 發展及培訓
- 31 獎項及認同



章節 08

保護環境



- 32 碳排放
- 33 廢物處理
- 37 能源效益
- 39 節約用水
- 40 綠化環境
- 41 舒緩對環境不利的影響
- 42 獎項及認同

章節 09

關心社區



- 43 義工服務
- 48 贊助及捐款
- 49 工程社區關係
- 52 獎項及認同

章節 10

專業認證

53

章節 11

附件

- 54 重要性分析評估 2017/2018
- 56 香港聯交所《環境、社會及管治報告指引》索引
- 57 全球報告倡議組織(GRI)可持續發展報告標準內容索引
- 63 驗證聲明



公司資料

興勝創建控股有限公司(「興勝創建」)於2001年9月在開曼群島註冊成立，其證券自2002年1月在香港聯合交易所有限公司主板(股票編號：896)，亦是香港具相當知名度的集團之一。興勝創建與其附屬公司主要業務及營運植根香港，其附屬公司積極從事建築及建築相關業務逾28載。

從1989年一路走來，集團從建築業務不斷拓展至其他業務版圖，例如：室內及維修工程、樓宇物料供應及安裝、物業發展、物業投資、物業代理及管理，以及健康產品。



火炭 Mount Vienna

興勝建築有限公司(「興勝建築」)及興勝營造有限公司(「興勝營造」)分別成立於1989年及1997年，是集團的領導業務並為興勝創建全資擁有。自首個愉景灣8層高商業及住宅綜合大樓建築項目後，興勝建築及興勝營造長期積極參與本港公營及私營建築項目。

興勝室內及維修有限公司(「興勝室內及維修」)於1996年成立，是興勝創建控股有限公司其中之一的全資附屬公司。興勝室內及維修提供廣泛的室內設計、保養及維修服務，為辦公室及住宅室內裝修、大廈外牆維修、改建及加建工程，以及各類公私營機構的物業翻新工程提供專業服務。



葵涌 West Castle

公司資料

建築和裝飾及維修部均為興勝創建於本港的主要業務。於建築業務中，我們擅長承建不同類型的高質素的建築項目，當中包括：樓宇住宅、學校、商業大樓，以及綜合康樂及文娛設施等。在裝飾及維修業務中，我們過往完成不同工程項目，例如：住宅物業，工業樓宇及商場等。集團一直追求產品和服務卓越及專業，以打造有價值的商譽和與客戶建立互信關係。

為追求卓越表現，集團將管理系統融入於日常運作政策當中，而興勝建築、興勝營造及興勝室內及維修於多個管理系統合乎認證，而集團努力的成果亦獲多個專業團體及香港政府認同和頒發多個獎項。



何文田 One Homantin



董事總經理的話

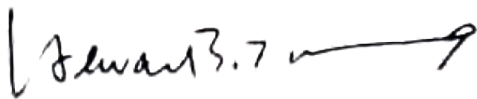
興勝集團相信成功的生意必需建立於可持續發展的根基上。企業社會責任已在數年前成為集團業務策略其中不可或缺的一環。我們作出長遠的承諾，與不同持份者建立穩固的關係，並貫徹恪守企業價值，及盡力減少對環境有害影響。

要實踐我們的願景成為一所具社會責任的企業，集團投入資金和大量資源以支持興勝義工參與由非牟利機構所籌辦的多個服務及公益活動。我們於社區投資方面的努力亦得到外界組織的肯定，例如：於2017/2018年首次獲得香港生產力促進局頒發「香港傑出企業公民獎」。未來，我們會繼續擴展在更多的地區與社區組織建立夥伴關係，而裝飾及維修部於2017/2018年度新納入企業社會責任工作中。

環保已為我們日常營運要素。我們鼓勵採用創新意念或措施，從而提升公司在環保方面的表現，例如：推出「綠色措施獎勵計劃」鼓勵各個地盤應用環保措施於日常地盤當中。除此以外，創新及發展委員會成立以來一直物色及建議引入新工具或機械，目的是為了減低建築廢料及提高其再用率。

「滿有承擔發展我們的人才」作為我們人才或管理策略，我們按需要提供培訓課程。這些培訓可以幫助員工強化和提升其才能。我們繼續提升員工的身心發展，同時透過活動建立「興勝精神」，並培育我們的人才專業技能和事業發展，以配合公司的業務不斷擴充。

展望將來，推動可持續發展並不單只是一份責任，更是興勝集團的投資和價值。集團會繼續參考本地或國際有關可持續發展的議題，推動企業社會責任進程並與各界持份者攜手達致集團可持續發展目標。



王世濤
董事總經理



董事總經理王世濤先生於集團周年晚宴2017/2018致開幕詞

績效重點

業務狀況

營業額：

港幣\$ **2,849.5** 百萬元

資產淨值：

港幣\$ **3,725.7** 百萬元

建築部建築樓面面積：

366,677 平方米



企業營運

貪污事件：

零

已應用的管理系統：

4

承判商表現檢討：

207



關顧員工

員工人數：

813

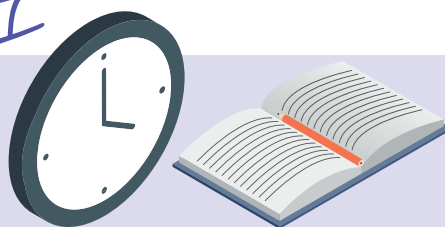
死亡率：

零



累積培訓時數：

12,264.8



績效重點

保護環境



碳排放：

5,590

公噸

紙張回收：

32,500

公斤

耗水量：

130,641

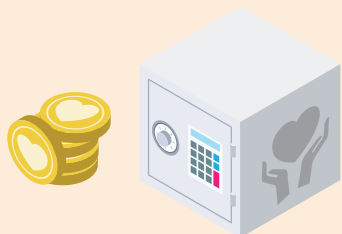
立方米



關心社區

財務贊助及捐款：

港幣\$ 405,834 元



參與義工人次：

119

義工服務時數：

531



關於報告

本報告闡述集團建築部與裝飾及維修部於2017年4月1日至2018年3月31日財政年度中，有關企業社會責任發展的努力和成果。本報告內容包括興勝建築有限公司、興勝營造有限公司及興勝室內及維修有限公司，並涵蓋總部辦公室及各工程項目地盤。為提高本報告的可信度，報告中所有內容均由董事會審議並通過。

本報告依據香港聯合交易所《環境、社會及管治報告指引》編寫，亦與全球報告倡議組織可持續發展報告標準的內容索引作參考。這是集團第五份獨立出版的企業社會責任報告。我們明白報告內容得到第三方獨立機構認證的重要性，故此，本報告的內容經由香港品質保證局進行獨立驗證。



灣仔德安樓



上水彩園路
公共房屋發展項目

報告方法

企業社會責任早已融入興勝集團日常營運模式及管理當中。興勝集團作為建築行業及其相關業務的一分子，我們致力建設更美好的環境、強化員工團隊、支援社區，從而提升我們的價值鏈。我們主張以可持續發展方向建造各個項目工程，從而滿足顧客要求。

我們的工程

業務	地區	工程項目
建築部	香港島	◆ 營運及保養柴灣公眾填土躉船轉運站及梅窩臨時公眾填料接收設施
	九龍	◆ 啟德中學發展工程 ◆ 何文田常富街住宅發展工程
	新界	◆ 火炭樂林路住宅發展工程 ◆ 大埔體育館、社區會堂及足球場發展工程 ◆ 上水彩園路公共房屋工程 ◆ 沙田碩門邨公共房屋第二期發展工程
裝飾及維修部	香港島	◆ 渣甸山嘉雲臺住宅維修工程 ◆ 灣仔德安樓住宅維修工程
	新界	◆ 葵涌業成街工廈維修工程



沙田碩門邨二期



渣甸山嘉雲臺




報告方法

持份者參與及環保措施

在2017/2018年度，我們確立了5組持份者參與及環境的相關措施。此外，其中的一些措施亦對應現時聯合國所提倡的永續性發展目標。

持份者	措施	永續性發展目標
業務夥伴	<ul style="list-style-type: none"> ◆ ISO 9001品質管理體系 ◆ 工廠探訪 ◆ 顧客滿意度調查 	 
員工	<ul style="list-style-type: none"> ◆ OHSAS 18001職業健康和安全管理體系 ◆ 員工身心健康項目 ◆ 培訓項目 	  
社區/非牟利團體	<ul style="list-style-type: none"> ◆ 社區投資項目 ◆ 工程社區關係措施 ◆ 贊助及捐款 	 
監管機構	<ul style="list-style-type: none"> ◆ 反貪污講座 ◆ 內部員工守則 ◆ 相關法律及條款檢討 	 
股東	<ul style="list-style-type: none"> ◆ 年報 ◆ 周年股東大會 ◆ 網頁資訊更新 	

環保措施

範疇	措施	永續性發展目標
環境	<ul style="list-style-type: none"> ◆ ISO 14001環境管理體系 ◆ ISO 50001能源管理體系 ◆ 綠色措施獎勵計劃 	  

報告方法

重要性分析

興勝建築有限公司(「興勝建築」)、興勝營造有限公司(「興勝營造」)，以及興勝室內及維修有限公司(「興勝室內及維修」)的持份者被邀請為報告重要性分析評分。三間公司中的百分之5員工進行內部評分，而外部評分則每年由我們的持份者評分而定。

在內部評估方面，我們以隨機抽樣形式向員工進行問卷調查，並收集29份完成的問卷。在外部評估方面，我們透過電郵形式邀請不同持份者，如：顧客、供應商、社區團體及教育團體等進行網上問卷調查，合共派出123份網上問卷，當中收集到24份完成的問卷。內部及外部的評分均是按問卷所得分數的平均分(最接近數值)而定。所有的關鍵績效指標均根據調查結果並標示於下列的重要性矩陣中。

重要性矩陣

今年首次是通過進行問卷調查而收集得來的內部和外部重要性分析評分，並有數個關於環境指標首次獲納入重要範疇中，包括：耗水量(KPIA2.4)、減排措施(KPIA1.5)及產品所使用的包裝物料(KPIA2.5)。這結果反映持份者越來越關注環境保育及其他相關議題。



* 詳細重要性分析資料，請參閱附件第54至55頁



企業營運



供應鏈

我們相信在現有的措施和工作上行多一步，並把我們的企業價值植根於日常營運之中。為建立可持續發展的供應鏈，我們在採購時會考慮環境、社會和管治元素。我們致力為商業夥伴、環境和社區創造正面的影響。

承判商

獲合約的本港承判商：



185

承判商訓練環節：



6

承判商表現檢討：



207

企業營運

現時建築部有1399間註冊承判商，而裝飾及維修部則有602間註冊承判商，於2017/2018年度，當中有162間建築部承建商及23間裝飾及維修部承判商獲得合約。我們嚴格要求承判商遵守在承判商合約及文件中的法例、規則、集團內部指引及企業社會責任理念。為提升營運效率，我們於2017/2018年度舉辦了6個承判商訓練環節，包括木門安裝、振動測量計應用及防水技巧等培訓。



標特美位於惠州的廠房

在2017/2018年度，建築部進行了160個承判商表現檢討，裝飾及維修部進行了47個承判商表現檢討，並平均取得79分。表現不如理想的承判商需參加檢討會議，改善表現。除恆常的表現評估外，我們每年會到訪供應商的廠房，監察供應商於企業管治、人權、勞工準則、環境、公平營商、顧客事宜及社區參與等範疇的表現。2018年2月，地盤團隊到訪標特美(香港)有限公司位於中國惠州的廠房，它是提供預製樓梯及牆板組件的供應商。

我們除考慮供應商和承判商的產品質素外，還關注它們在保護環境的表現。興勝集團於總部辦公室和地盤使用50部柯尼卡美能達商業系統(香港)有限公司的打印機。打印機全部皆獲能源效益標籤，並提供監察能源指數的功能，包括使用量和碳排放等數據。打印機的外殼物料由廢物回收物料製造的特麗翎(PET膠)製成。



已製成的預製結構組件



特麗翎(PET膠)



「為改善辦公室在日常營運中的環保表現，我們的多功能打印機具備多項環保設計及功能，在減少溫室氣體排放上擔當重要角色。興勝集團作為我們的客戶，他們不單注重質素，並加入環保元素於其供應鏈中。」

柯尼卡美能達商業系統(香港)有限公司董事長葉卓雄先生

「我們與興勝室內及維修有限公司自2003年開始合作，主要承辦外牆打鑿、修補混凝土、提供及安裝鋼鐵結構等工程。我們與興勝一直合作愉快，因興勝信譽良好，有誠信，不會因不欲支付工程費用而故意刁難承辦商。對於工程事宜，興勝亦會尊重及聆聽我們的意見，於質量、進度、成本及工地安全上互相溝通，達成雙贏。」

簡基工程有限公司董事簡偉倫先生



顧客

我們重視顧客因而重視他們的意見。我們會向顧客派發滿意度調查問卷，以檢討我們的表現。2017/2018年度，我們收集了2份滿意度調查問卷，其表現平均分為4.5分，滿分為5。調查問卷涵蓋報價及工料測量、項目管理、工程質量、環境及安全表現等。營運及保養柴灣公眾填土躉船轉運站及梅窩臨時公眾填料接收設施工地獲土木工程拓展署評為「優良」表現。

2017/2018年度，我們收到10個顧客的正式投訴，內容包括環境、交通管理、燈光管理等事項。所有投訴皆在目標時間內處理及修正。



「過多的泥頭車會導致柴灣公眾街道交通擠塞，多得興勝建築有限公司合作及加入舒緩措施，嘉業街到現時為止未有因地盤營運而導致的交通擠塞情況。承建商主動做分類減輕填土區的負擔，亦為承建商避免因處理大量的回扣所需的成本而有金錢損失，分類工作亦可使物料循環再用。」

土木工程拓展署土木工程處填料管理部工程五組高級工程師林志權先生

企業營運

品質保證

興勝建築有限公司(「興勝建築」)、興勝營造有限公司(「興勝營造」)及興勝室內及維修有限公司(「興勝室內及維修」)皆在2018年1月獲得ISO 9001:2015認證。公司應用ISO 9001品質管理體系於日常營運中監控和提升品質。除確保質素外，集團亦勇於創新，精益求精。



舉辦承判商訓練以確保建築工程質素

創新及發展

隨著2016年成立創新及發展部，建築部希望在所有工地應用建築信息模擬(BIM)技術。獲委任的地盤項目統籌員需於建築信息模擬組接受3個月的實踐訓練，以加快工地應用建築信息模擬技術的步伐。

創新及發展委員會提倡新意念及搜羅新科技應用於工地運用，以提升質素、安全、環保及成本效益。一些措施及機械由工地員工研發及改良，來提升工地日常運作表現。

「建築信息模擬是創新技術，可讓專案團隊內不同專業的成員，從設計及成本估算開始，以一個共同的工作平台，輸入及修改資訊來協調。資料由從前的平面圖則表達進化至現今以立體模擬表達。這些資料可應用在建造方案、資源安排、施工協調、成本控制及與設施管理團隊交接。

在創新施工技術及管理方面，我們大力推行引入創新技術、機械或工具等，從減少工人體力操作，提高品質及效率著手。在引入新意念時，需要考慮切合本地建築行業情況，如前期預備時間、分判制度、工人接受新事物、學習適應期，和工期及成本影響等。」

創新及發展委員會主席倫添浩先生



創新措施



- 1) 電動雜公搬運車
減少員工搬運重物時的受傷機會。



- 3) 自動倒垃圾機
自動把垃圾倒進環保斗，無需工人搬運及清理。



- 2) 旋風粉塵分離器
減少磨滑混凝土時的塵土飛揚，保護員工
避免吸入粉塵而患上肺塵埃沉着病。



- 4) 掃地機
只需推動掃地機便能收集路面的垃圾，節省掃垃圾的工序。

企業營運

遵守法規

企業管治是我們業務的重要元素。集團嚴格遵守適用於業務營運的香港法規及要求所有員工及供應商遵守集團推出的商業道德指引。

保護知識產權

所有日常工作的電腦硬件及軟件均由集團資訊科技部中央採購並作監管，以保護知識產權。資訊科技部確保集團採用正版及有效牌照的軟件及設備。資訊科技部政策及風險管理程序定期由第三方獨立機構作審查，以保證其政策緊貼市場趨勢。

保護資料私隱

我們承諾重視及致力保護承判商、顧客及員工的資料私隱。我們按照《個人資料(私隱)條例》處理個人資料，而且於招標文件中附有不披露協議書，並要求承判商遵守資料保安措施。未獲中標的招標文件會於6個月內銷毀。

打擊貪污

我們以誠信和負責任經營業務。作為有承擔的機構，我們絕不容許任何形式的貪污舞弊。此外，我們會安排廉政公署職員在新員工迎新講座中講解防貪資訊教育員工，並鼓勵員工舉報可疑情況。

反童工及強制勞工

集團要求所有供應商及承判商遵守香港相關法規，絕不容許聘用非法勞工、童工或強制勞工。集團堅決維護人權，並於2017/2018年度沒有聘用童工或強制勞工違規事件。



廉政公署職員主持防貪講座

獎項及認同



香港房屋委員會一優質公共房屋建造及保養大獎「建築信息模擬技術之創新使用高度表揚」



員工參與

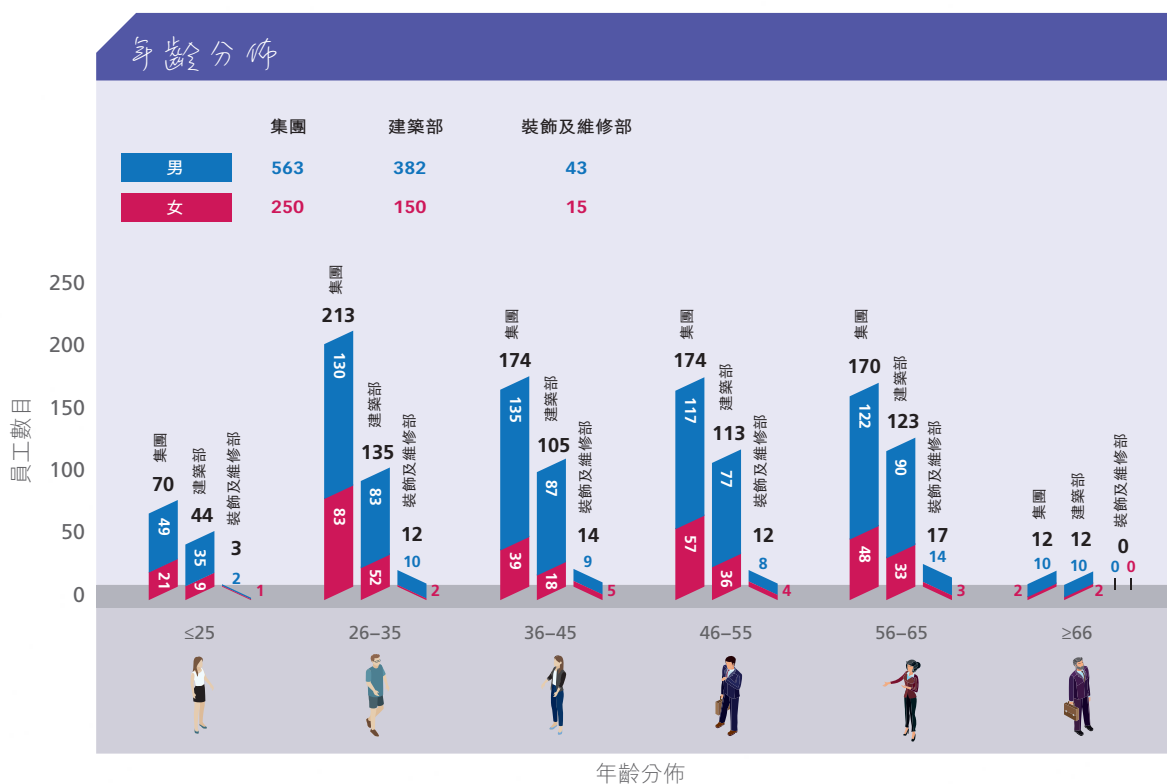
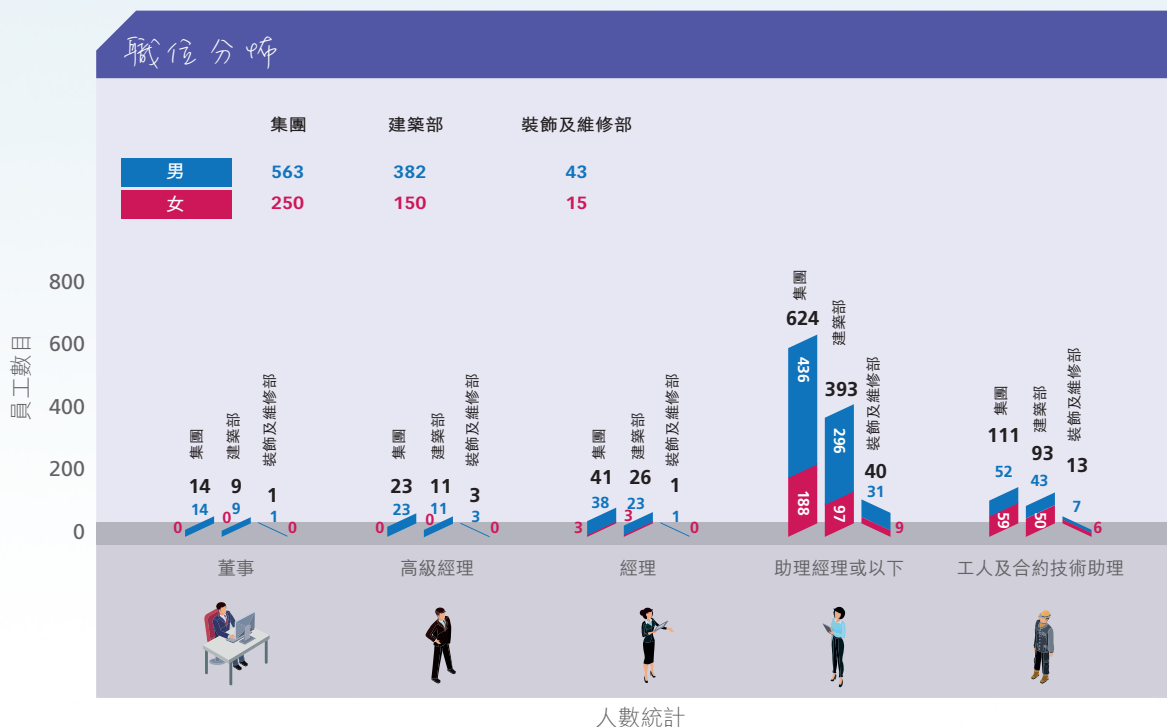
我們的人才和人力資本無疑是我們致力投資以維持及強化我們內部人才管道，從而為集團在現在到將來成為可持續機構及發展業務而努力。

近年，香港的營商環境和就業市場尤為競爭激烈，僱主於行業內維持良好的品牌對吸引、挽留和發展人才，以保持競爭力尤其重要。我們已實施多項的員工參與措施以符合不同世代員工的期望，例如：對薪酬福利、專業發展和事業機會、身心健康與溝通、獎勵及認同等期望和結果。

截至2017年年度，集團共聘用813名員工，其中興勝建築有限公司(「興勝建築」)、興勝營造有限公司(「興勝營造」)及興勝室內及維修有限公司(「興勝室內及維修」)分別聘用519名、13名和58名員工。在董事總經理及執行董事兼總經理的領導下，支援團隊和數個業務團隊的員工使集團能於業界立足28年。

關顧員工

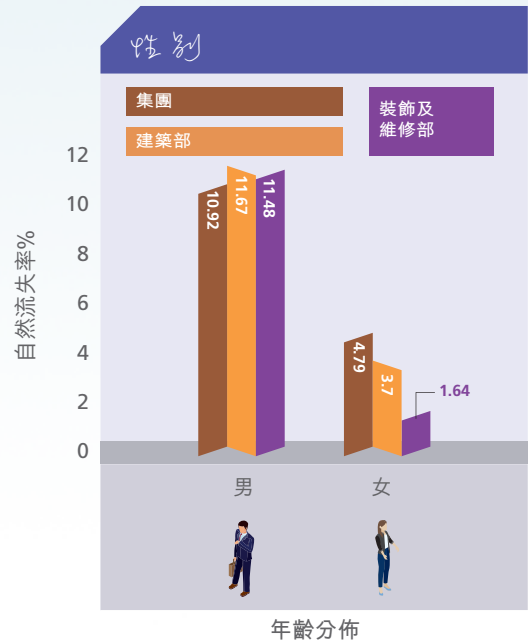
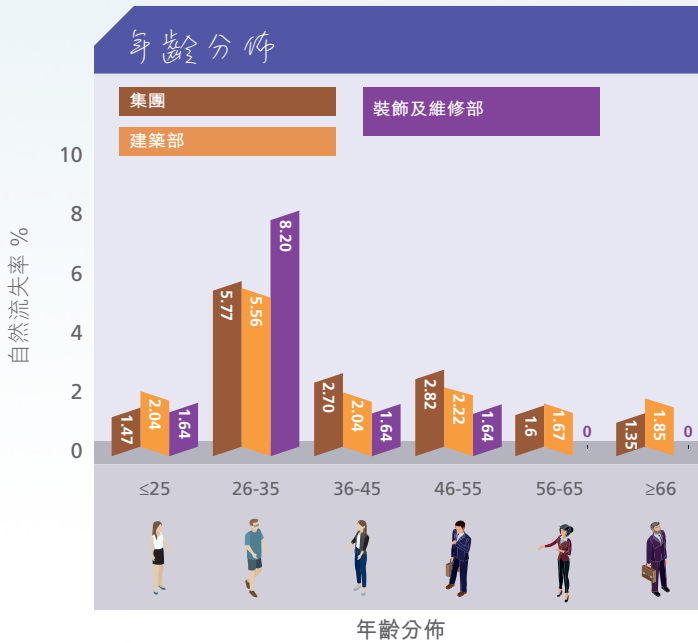
2017年



關顧員工

2017年，興勝創建、興勝建築、興勝營造及興勝室內及維修連同退休員工計算在內的自然流失率分別為15.71%，15.37%，0%及13.11%。

自然流失率分佈



參與



溝通



人力資源經理於新總部辦公室主持新員工迎新講座



工料測量師與屋宇裝備經理在學徒季度聚會分享



見習工程師與集團董事總經理及執行董事兼總經理進行焦點小組會面

關顧員工



畢業生招聘及行業講座



香港理工大學招聘會2018



香港建造商會青年會於香港城市大學的招聘會2018



香港科技大學招聘講座2018



認同



集團董事總經理於2017/2018周年晚會頒發長期服務獎



員工於2017/2018周年晚會聚首一堂

關顧員工



身心健康



興勝足球隊(左)與籃球隊(右)分別於2017和2018聯賽奪得佳績



乒乓球訓練環節2018



愛跑 • 香港地2018



保齡球體驗日2017



「公司新增不同體育隊伍不但可以讓員工認識不同部門的同事，同時可以藉著參加比賽與其他公司交流。集團增加不同的體育隊伍可以提高同事們的參與度，亦能提高團隊士氣。」

助理項目經理岑冠樺

關顧員工

健康與安全

興勝集團相信積極及有效的健康及安全文化對集團獲得成功和認同是必須的。這個原則亦為公司管理方針提供指引作制定道德標準。健康及安全於興勝建築是不可或缺的。

工作安全

工地死亡及意外率



* 數據包括直屬員工和承判商員工

我們自2008年起獲得OHSAS 18001職業健康及安全管理體系認證。新的職業健康及安全管理體系ISO 45001已於2018年3月發佈，我們正準備由已獲的OHSAS 18001認證，轉至新的ISO 45001：2018管理體系認證。

健康和安全的基石。高效的職業健康及安全措施對營造安全的工作環境是必須的。我們管理建築安全的方法不只保護員工的生命或身心健康，亦同時為公司提升生產力及競爭力。

這一年我們採取以下的措施提升健康及安全的表現：

- 成立宣傳安全及環境的特別工作小組，成員來自安全及環境部與創新及發展部。特別工作小組專門構思、加強和落實宣傳於我們地盤有關職業健康及安全的最新要求及發展。
- 在地盤入口電視播放內部製作的安全推廣短片，內部安全推廣短片介紹我們公司建築安全的標準流程及要求，例如：安全使用輕便工作台及借用起重裝置系統。



地盤入口電視播放內部製作的安全推廣短片

關顧員工

- 在安全操作機械上引入創新的安全措施，例如：電動雞公搬運車及旋風粉塵分離器。



電動雞公搬運車

工地安全措施重點



董事主持的每兩個月一次的公司安全管理委員會



地盤安全及環境主任參加兩個月一次的內部安全及環境會議



地盤工人接受安全工具箱培訓

關顧員工



定期管理層安全與健康巡查



安全氣候指數調查2017



外部安全顧問進行獨立安全巡查



土木工程署與興勝合辦泥頭車司機安全講座

身心健康

我們關心僱員並相信推動健康的生活模式能提升他們的健康意識。興勝集團邀請註冊營養師、物理治療師和醫生向員工分享健康資訊。我們每年都會為總部及工地同事安排健康檢查，確保他們身體狀況令人滿意。另外，地盤亦進行健康措施，如水果日、早操、減壓活動及興趣班。



工地員工早操



於總部辦公室進行身體檢查

關顧員工



地盤舉辦工作坊和興趣班



健康講座與舒展筋骨工作坊



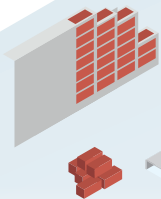
於工地進行身體檢查



工地水果日

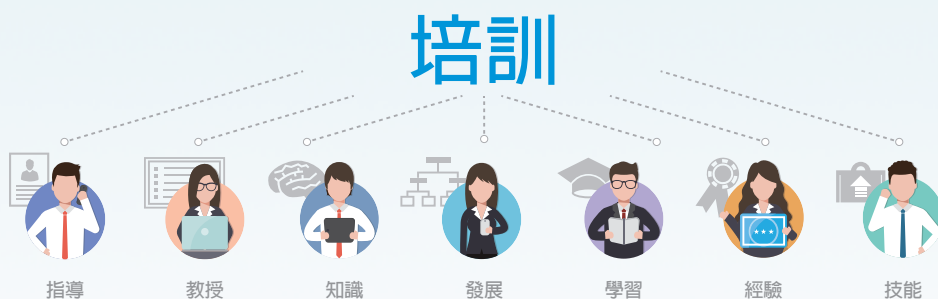


「德安閒談」為前線員工舒緩工作壓力



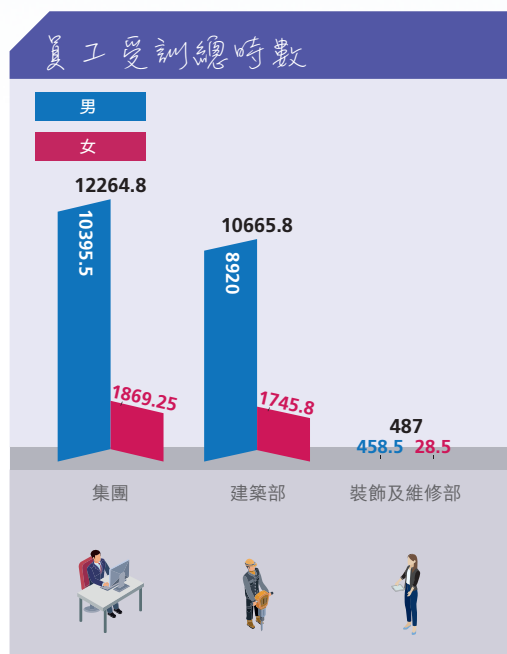
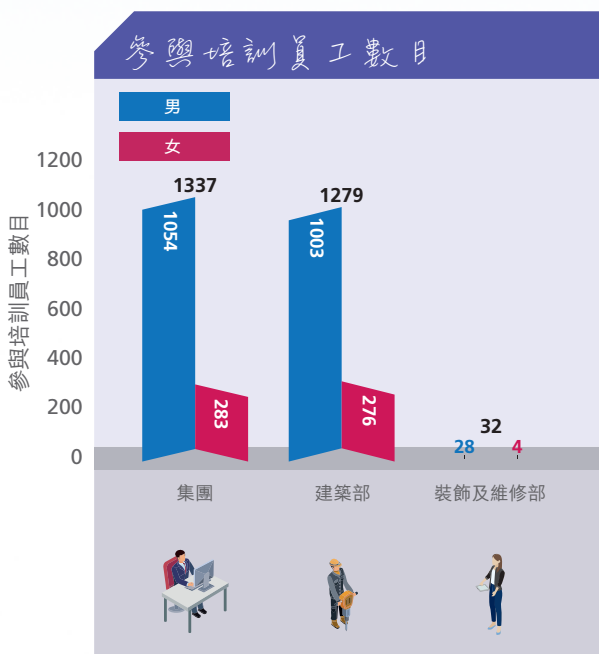
關顧員工

發展及培訓



為提升員工的技能，培訓委員會每年會制定年度培訓計劃，以不同方式進行有需要及持續的發展及培訓。

2017年重點



我們提供香港工程師學會認可3個範疇的工程畢業生培訓計劃，包括建造、屋宇裝備、結構予受聘的工程畢業生。此外，建造業議會學徒計劃在興勝建築及興勝室內及維修實行已久。我們不單為集團和建築行業吸納剛畢業的新力軍，而且我們亦同時挽留和培訓受聘的工程畢業生及學徒在集團發展其事業，成為未來的接班人。

關顧員工



「公司提供的工程畢業生培訓計劃很全面，我可以到不同部門學習，於地盤實際環境了解地盤營運及不同工序。除地盤實習外，公司亦安排高級管理層作為我的導師，定期見面交流。我要感謝導師，上司及同事的耐心教導。」

工程畢業生(建造)張嘉穎小姐

「興勝的學徒培訓計劃由淺入深，由資深員工帶領我們於工作上累積實際經驗，可以讓我實踐自己的理想。公司亦會安排不同工作崗位的學徒定期聚會，交流經驗，從而了解整個地盤的運作，對建築行業有更進一步認識。」

2017年傑出學徒—機械及維修學徒趙振輝先生



師友計劃

興勝建築於2017年11月開展師友計劃予完成香港工程師學會的工程畢業生培訓計劃的見習工程師。目的是讓建築項目部及人力資源組制定興勝建築的師友計劃來輔助工程畢業生培訓計劃後的指導。

目標

- 發展事業並於未來成為香港工程師學會專業會員
- 員工參與
- 知識傳授
- 人才傳承

計劃重點

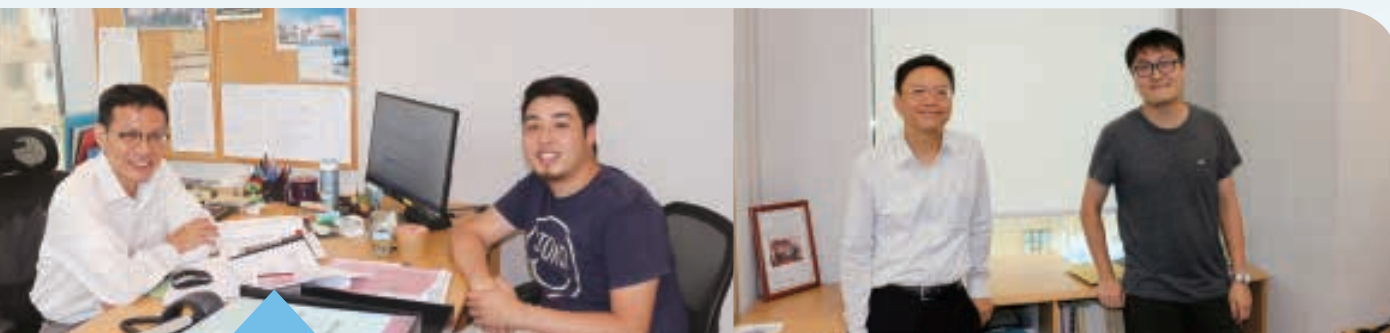
- 師友培訓計劃為期2年
- 導師每年大約每3至4個月與受指導者會面
- 每位導師與受指導者於初次會面時需討論和確認事業發展計劃，並在師友計劃期間檢討進度
- 人力資源組於計劃開展1年後會為導師和受指導者作檢討和跟進



師友計劃

關顧員工

為促進一個具建設性的師友關係，我們為具資深工作經驗的建築項目部董事提供導師指南，協助他們善用有用的資訊，表現預期中導師的角色。我們期望受指導者在師友計劃下，能於數年後事業發展中有理想的成果。



剛完成工程畢業生培訓計劃的年輕專才會獲一位董事級的導師指導。董事何志棠先生(左圖左)與他的受指導者助理項目統籌員蘇毅全先生(左圖右)，董事袁卓銑先生(右圖左)與他的受指導者助理屋宇裝備工程師葉桂源先生(右圖右)

內部培訓重點



建築信息模擬培訓課程



預防及處理性騷擾培訓



危機管理預演



預防及處理工作間暴力培訓



關顧員工

獎項與認同



建造業安全獎勵計劃2017/2018

- 碩門邨二期公共房屋工程獲公營組別「樓宇地盤良好表現」
- 碩門邨二期公共房屋工程、上水彩園路公共房屋工程獲「安全隊伍一優異獎」
- 大埔體育館、社區會堂及足球場發展工程獲「安全隊伍一良好表現」



2016/2017年度積金好僱主



香港建造商會2016年度積極推動安全獎



職業訓練局學徒事務署2017年傑出學徒



第23屆公德地盤嘉許計劃

- 火炭樂林路住宅發展工程獲銀獎(非工務工程—新建工程B組)及傑出環境管理獎—銅獎(非工務工程)。
- 灣仔德安樓宅維修工程獲金獎(非工務工程—維修、保養、改建及加建工程)





保護環境



建築工程無疑會涉及消耗能源、水、及其它天然資源，同時亦會產生建築廢料。項目團隊致力確保項目於計劃、設計和日常營運監察中對環境的傷害減至最小。

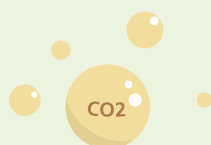
碳排放

溫室氣體排放報告涵蓋興勝建築有限公司(「興勝建築」)、興勝營造有限公司(「興勝營造」)及興勝室內及維修有限公司(「興勝室內及維修」)在總部辦公室和工地於報告時期內排放的溫室氣體。

碳排放計算範圍

直接溫室氣體排放(範圍1)

- ◆ 燃燒燃料以產生能源
- ◆ 逃逸性排放(二氧化碳滅火筒，製冷劑洩漏)
- ◆ 工序排放(燃燒乙炔)



使用能源間接引致的溫室氣體排放(範圍2)

- ◆ 於辦公室及建築工地使用電力



其他間接溫室氣體排放及減除(範圍3)

- ◆ 於本港運送採購物料及廢物
- ◆ 處理食水及污水時所耗用的電力
- ◆ 主要建築物物料使用(鋼筋和混凝土)
- ◆ 廢紙棄置



直接溫室氣體排放(範圍1)

溫室氣體種類 (二氧化碳當量， 以公噸計算)	二氧化碳	甲烷	氧化亞氮	全氟化碳	氫氟碳 化合物	六氟化硫	總直接 溫室氣體排放
直接排放	2732.012	0.969	20.125	0	0	0	2753.106
基準年排放 (2016/2017年度)	1,686.190	0.654	15.429	0	0	0	1702.689

使用能源間接引致的溫室氣體排放(範圍2)

溫室氣體排放來源(二氧化碳當量， 以公噸計算)	電力	熱力	蒸氣	總能源間接 溫室氣體排放
能源間接排放	2134.798	0	0	2134.798
基準年排放(2016/2017年)	1910.111	0	0	1910.111

其他間接溫室氣體排放及減除(範圍3)

溫室氣體排放來源(二氧化碳當量， 以公噸計算)	員工公務交通	建築工地 (註1)	其他排放 (註2)	總能源間接 溫室氣體排放
其他間接排放	0	189.671	512.886	702.558
基準年(2016/2017年)	0	40.226	350.100	390.326

註1：來自建築工地的其他排放來源：

- 堆填區廢紙而產生的甲烷
- 過濾清水過程中的用電
- 污水處理的用電
- 主要建築物料的使用

註2：其他下列的排放來源：

- 堆填棄置總部辦公室的廢紙而產生的甲烷
- 總部辦公室過濾清水過程中的用電
- 總部辦公室污水處理的用電
- 運送主要建築物料(鋼根和混凝土)及建築廢料

註3：2017/2018年度的數據新加入裝飾及維修部

廢物處理

設立和實施廢物管理系統以確保產生的建築廢料以環保、合乎法例與合約的方式被處理、存放、收集、運送和棄置。

所有工地皆需要提供地方以分類及分隔建築廢料、可回收物料和化學廢物。所有廢物都會在短時間內移離工地以避免潛在的危險和引起的不良觀感。

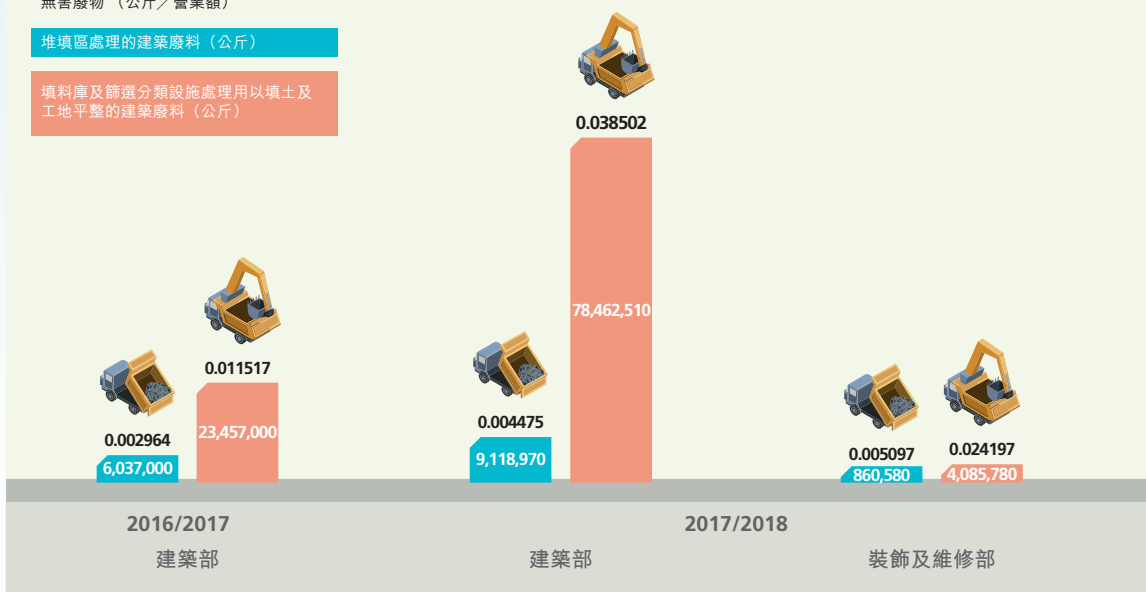
保護環境

無害廢物生產

無害廢物 (公斤/營業額)

堆填區處理的建築廢料 (公斤)

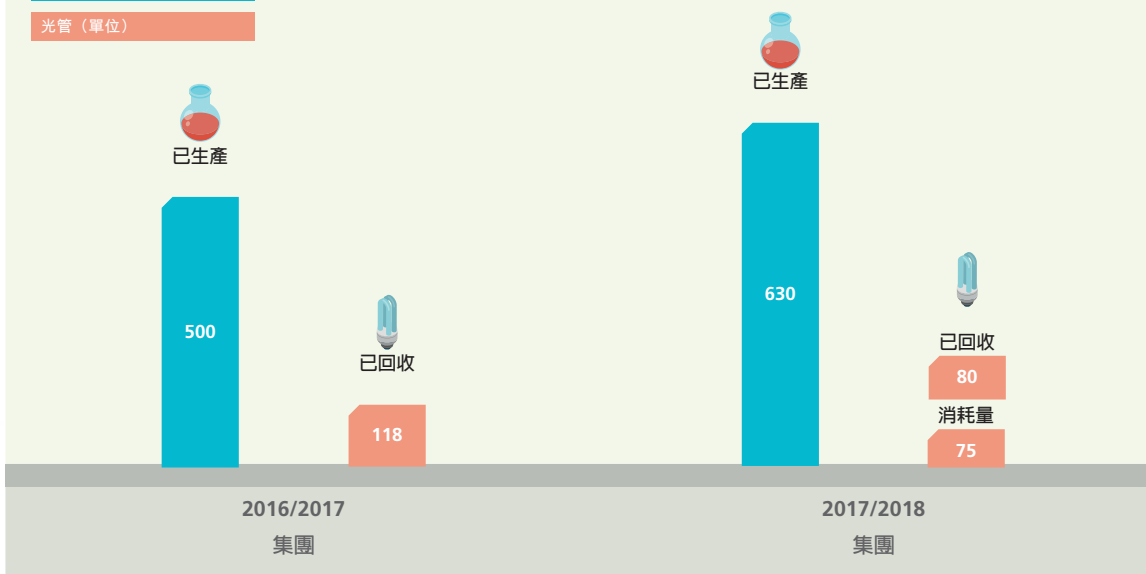
填料庫及篩選分類設施處理用以填土及
工地平整的建築廢料 (公斤)



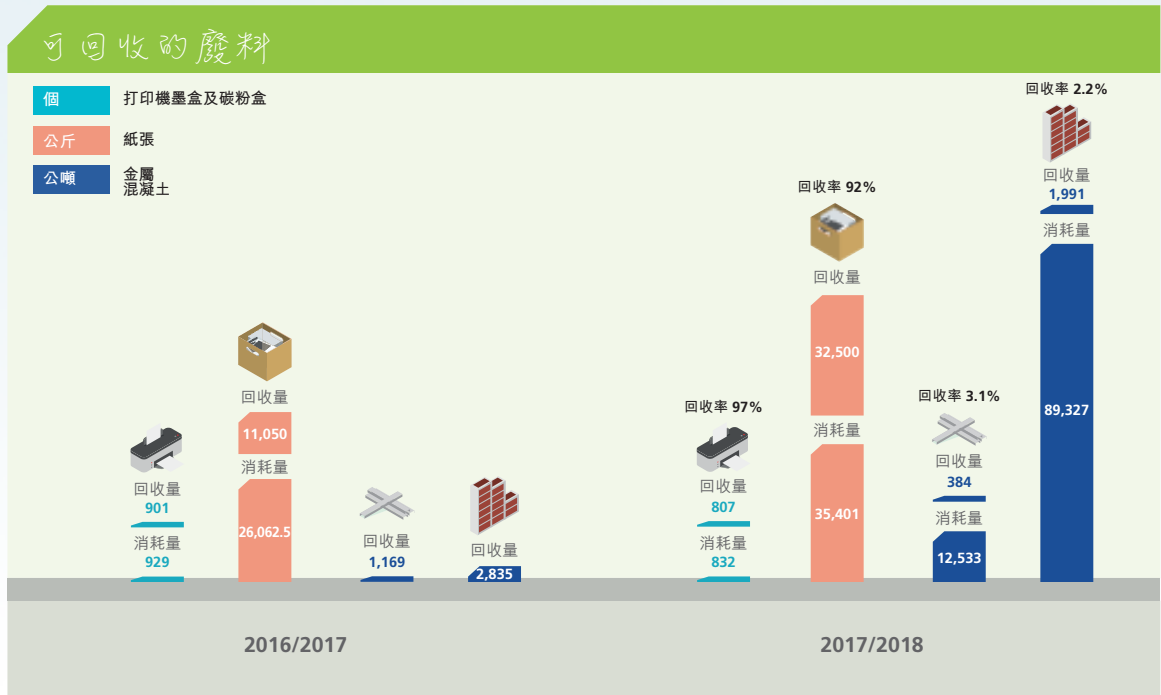
有害廢物生產及回收

化學廢料 (公斤)

光管 (單位)



保護環境



興勝集團於總部辦公室和工地實行4R概念：減少使用、循環再用、回收重用、替代使用。除設立無紙化的工作環境外，工地還有為數不少的新意念和措施來提升4R的表現。

減少使用



維修工程項目以塔式工作平台代替竹棚



保護環境

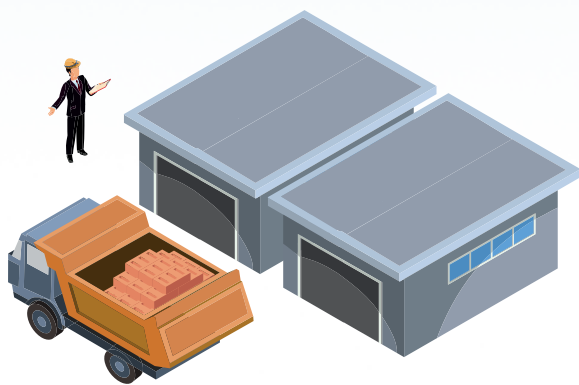
循環再用



重用工地物料作休息區



重用工地辦公室建材



重用混凝土作填土用途

替代使用

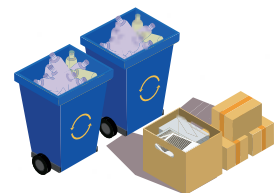


向良好管理的樹林採購木材

回收重用



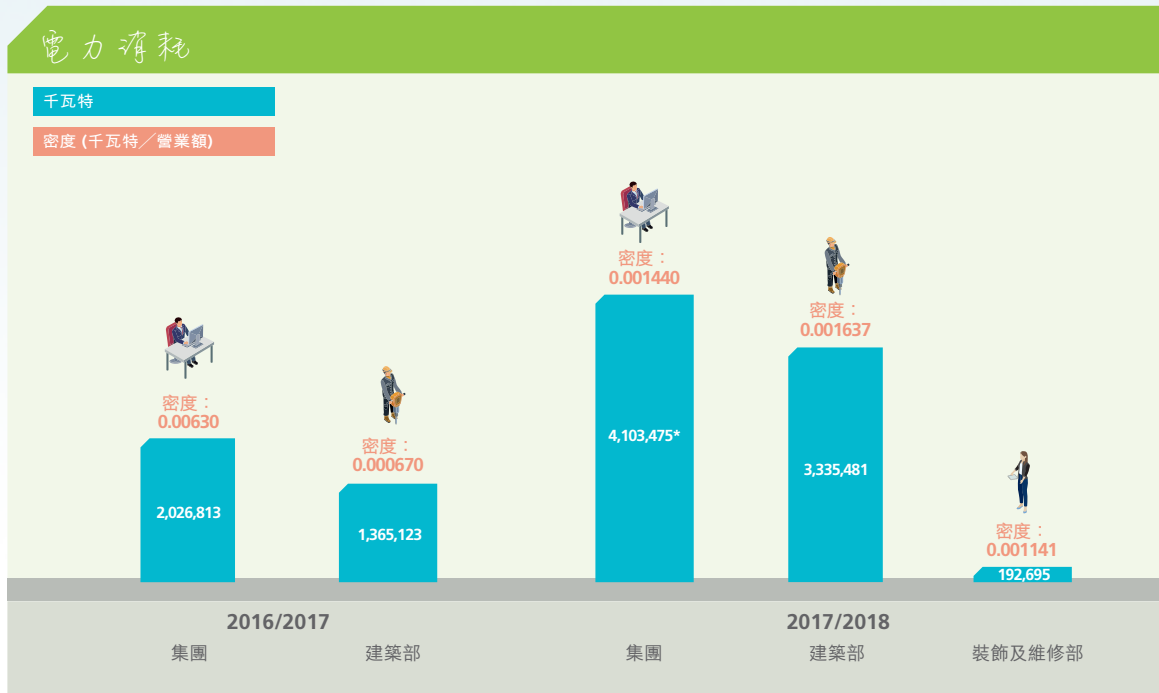
廢物收集區



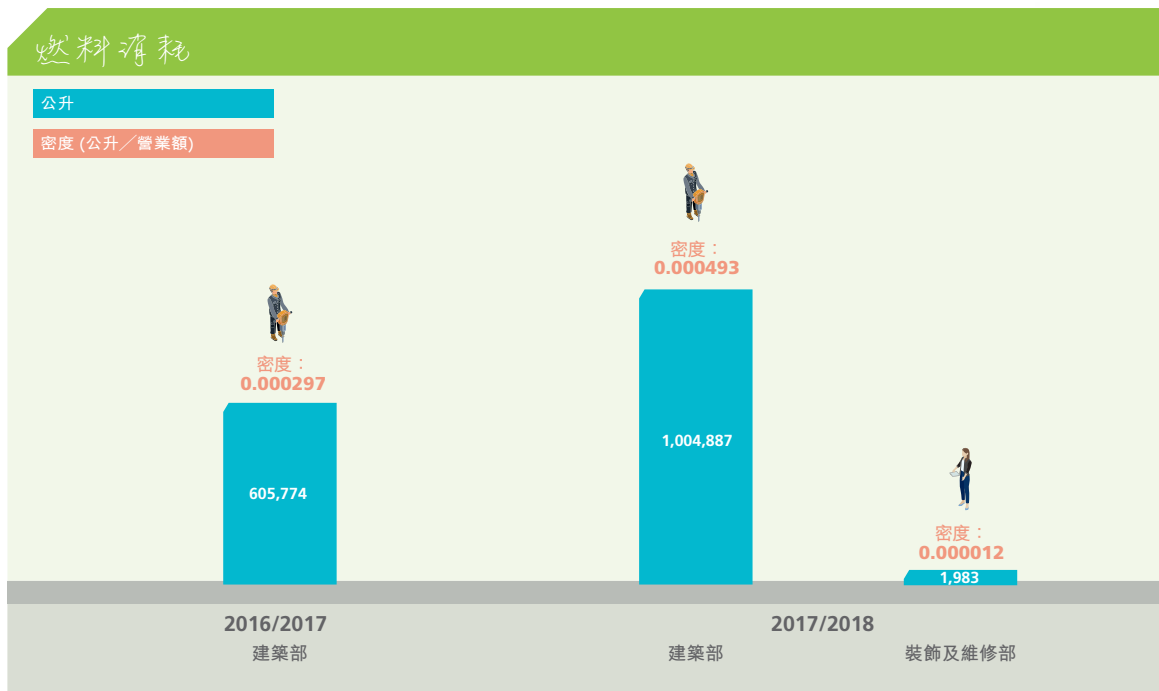
保護環境

能源效益

興勝建築及興勝營造已實施國際標準ISO 50001能源管理體系，並每年作審核以達到我們的節能目標。



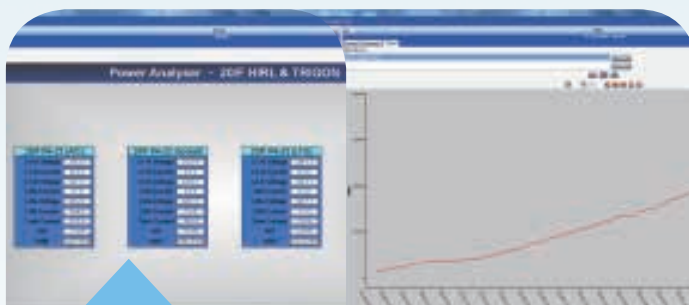
* 2017/2018年度報告範疇新增裝飾及維修部



保護環境

電力及燃料使用是辦公室及工地日常運作(重型機械及機器)主要的能源消耗。電力消耗數據由內置的電錶監察配合網上監察系統以實行節能措施。系統把電力消耗源頭歸納為四類，包括空調、照明、電插座和電腦伺服器。我們能夠實時監察電錶以分析用戶行為以實行節能措施。

除能源監察外，集團鼓勵總部辦公室和工地使用可再生能源和高能源效益的裝置。興勝集團於2017年年尾遷至樓宇裝備能源效益更高的辦公室。辦公室照明系統及空調設定時器並於辦公時間後自動關閉。



網上電錶監察系統



LED照明帶



太陽能照明系統



使用可再生能源的熱水系統



「單車發電機是由地盤同事改裝而成，目的是希望鼓勵同事及工友多做運動，能減少碳排放，加強環保意識，亦可方便工友為自己的手提電話或小型工具充電。工友們對這個創新設備都表示歡迎。」

安全及環境主任樊雪彤小姐

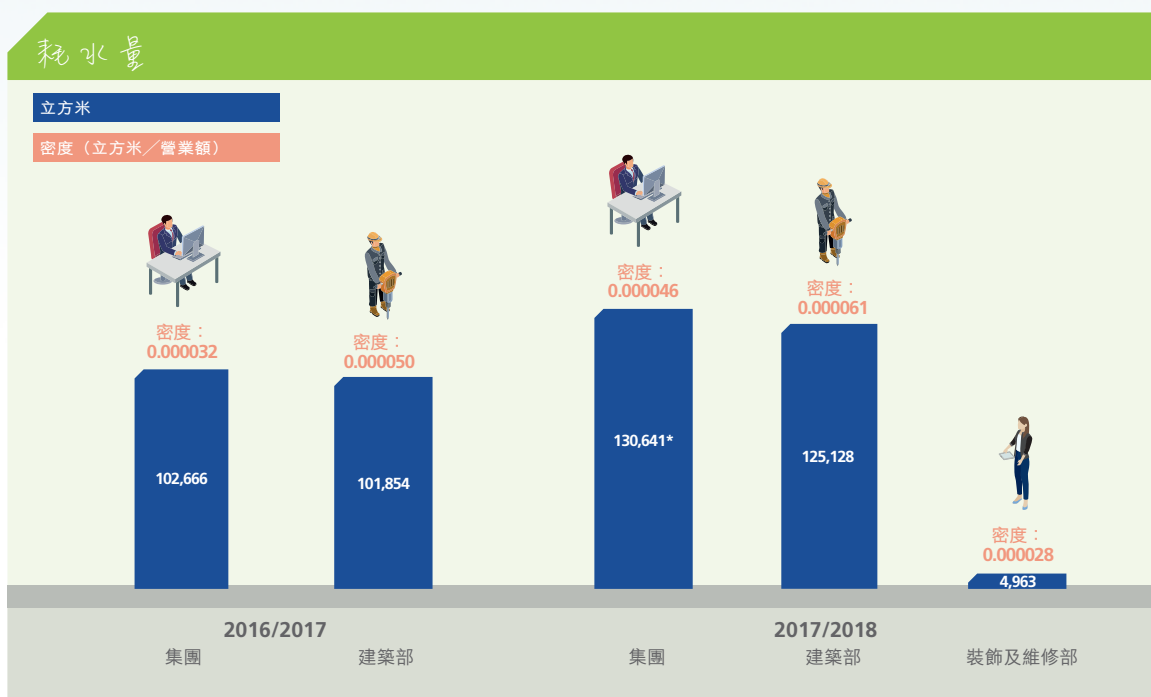
保護環境

節約用水

我們透過在工地實踐一些措施和廢水回收系統，使我們日常運作中能節約用水。收集及重用地面流經和污水用作清洗車輛和減少塵埃措施、收集雨水用作冷卻系統和沖廁。工地及總部辦公室茶水間亦安裝節約用水裝置。



雨水冷卻系統



* 2017/2018年度報告範疇新增裝飾及維修部



工地安裝節水器



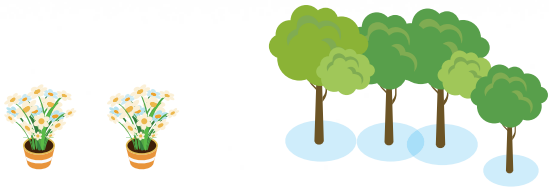
車輪清洗設施

保護環境

綠化環境

種植是直接補償碳排放的方法。總部辦公室和所有工地均設綠化區來協助吸收二氧化碳同時能達致美化環境目的。

在2017/2018年度，我們為大埔體育館、社區會堂及足球場發展項目聘請樹木主管處理工地樹木事宜。樹木主管需要監察162棵保存的樹木，並按需要時安排砍伐、移植和修剪，合約中共有158棵樹木需要被砍伐。為盡力保留更多樹木，工地預備了花園，並重用一些舊安全帽來種植保留原本按合約需要移除的灌木。一些竹子被移除後得以保留，並改作攀藤植物的花槽牆壁作美化工地。



綠化辦公室



綠化圍板



為移除的竹子和灌木設立的花槽牆壁和花園



綠化休息區



樹木移植



樹木修剪

保護環境



「工作中最具挑戰的是如何在建築項目及樹木之間取得平衡。有時候，項目工程設計未必能不作任何改動下保育樹木，所以我的工作是为樹木爭取它們的生存權。工程最初的階段，我需要與設計團隊溝通以通知他們有關樹木的最新資訊，在可行情況下，我會盡力保留樹木而砍伐是最後的選擇。」

國際樹木學會註冊樹藝師、註冊攀樹師—樹木主管梁偉傑先生

舒緩對環境不利的影響

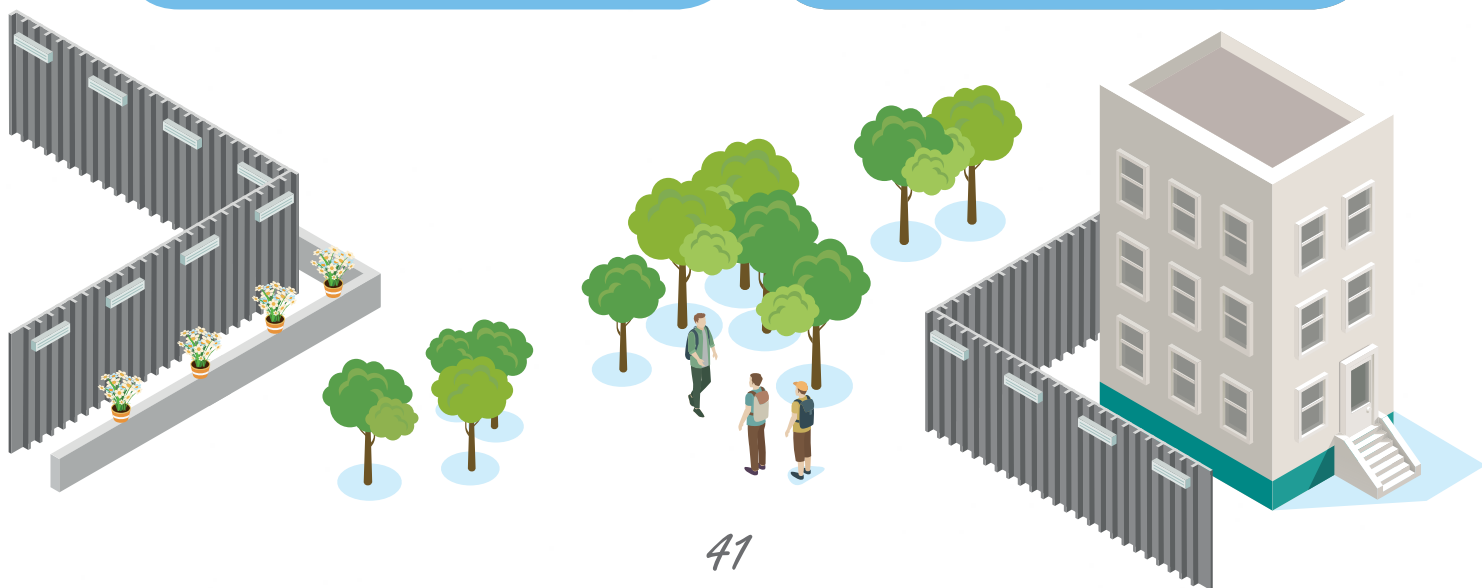
建築工程進行的過程中會產生對環境不利的影響，例如嘈音、塵埃和滋生蚊蟲，為當區環境帶來滋擾。為使不良的影響減至最低，我們在多個工地實施不同的措施，例如隔音屏障、收集空氣樣本和滅蚊行動。



安裝隔音帆布



流動隔音屏障



保護環境



減少蚊患的措施，例如種植防蚊草和噴灑滅蟲劑



大容量空氣取樣器以監察工地的空氣質素

獎項與認同



建築署「環保承建商2017一金獎」

- 大埔體育館、社區會堂及足球場發展項目
- 啟德中學發展工程



第23屆公德地盤嘉許計劃
傑出環境管理獎一銅獎(非工務工程)

- 火炭樂林路住宅發展項目工程



關心社區



義工與來自上水的家庭共同參與由香港青少年服務處舉辦的「樂滿FUN親子日營」活動

義工服務

興勝集團一直全力建構活力充沛的社區。我們珍惜及支持我們居住、工作及營運業務的地方。在2017-2018年度期間：長者、有需要家庭、兒童及青少年，以及大自然和環境，是興勝社區投資策略的四個服務範疇。我們亦致力聯繫業務及本地社區，建構網絡並善用資源，為我們的計劃帶來正面影響及協同效應。興勝集團以成為社區有價值的夥伴引以為傲，我們樂於獻出人才及資源，為社區作出有意義的改變。

關心社區



義工與當區家庭一同參與由香港遊樂場協會主辦的「社區美化在寮屋」活動為寮屋居民改善居住環境



與香港青少年服務處合辦的「老友記一糶有你」義工活動，探訪上水鳳溪護理安老院的長者並送上親自製作的心意糶

義工服務項目

服務群組	合作的非牟利機構	義工項目
長者	長者安居協會	長者探訪
	香港青少年服務處	「老友記一糶有你」及安老院探訪
	九龍樂善堂	長者探訪
	佛教李嘉誠護理安老院	長者探訪
有需要家庭	東華三院	家居維修
	聖雅各福群會	家居維修
	香港遊樂場協會	「社區美化在寮屋」
	香港青少年服務處	「樂滿FUN親子日營」
兒童及青少年	青年企業家發展局	商校家長計劃2017/2018
大自然和環境	興勝集團自發組織	海灘清潔日

關心社區



與勝集團連續第二年舉辦「海灘清潔日」，於大嶼山稔樹灣海灘清潔



義工參與由九龍樂善堂舉辦的長者探訪



項目工程員工探訪與工地鄰近的大坑佛教李嘉誠護理安老院



與勝與長者安居協會合作到九龍灣彩福邨探訪長者

義工隊

員工



65

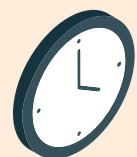
員工家人



13

服務時數

531



於2017/2018年度間，與勝集團參與了14項由不同本地非牟利機構主辦或合辦的義工服務，當中有78名員工參加，合共貢獻531服務時數。我們肯定義工隊的付出及貢獻。故此，我們向參加義工服務的員工給予感謝信及義工證書。高級安全及環境主任杜國標先生，於與勝集團內已兩度榮獲「義工最高服務時數」獎項。

關心社區



「我自小便喜愛服務他人，本著『非以役人，乃役於人』精神，擔任民衆安全服務隊工作41年。公司成立義工隊可提供多個平台讓同事參加義務工作，有些同事從未接觸過義工服務，他們可透過公司體驗做義工的樂趣。」

高級安全及環境主任杜國標先生

改善家居服務

改善家居服務旨在為有需要的人士提供家居維修及提升服務，項目包括修補或更換電線及水喉。受惠者均免費接受由專業技術人員提供有質素的服務。自2016年起，興勝開展並參與改善家居服務，並捐出不同物資，例如：燈制開關、電線、水龍頭和坐廁板。除了夥拍東華三院外，興勝於2017/2018年度首次與聖雅各福群會合作，擴大服務地區。



夥拍東華三院分別於沙田、馬鞍山及北區為有需要人士服務



關心社區



與東華三院進行特別項目，於古洞為寮屋區長者安裝斜道扶手



與聖雅各福群會合作，為勵德邨有需要人士提供改善家居服務



「興勝與東華三院合作舉辦家居維修服務，我們團隊的同事很樂意為有需要的人士服務，每一次服務幫到人也感到很滿足。同時，服務也為同事提供另一種經驗，因平時於地盤工作，水電工程屬臨時性質，相反家居維修的水電工程要做得較仔細及長期性質，也是讓年資較淺的同事吸收經驗的機會。」

副總機工鄧冠良先生

「家居維修服務能令長者提升生活質素及減少家居意外，我們同事亦都樂意繼續參與。而義工服務更能提升同事對公司的歸屬感，服務從團隊出發令員工更有士氣，故此更願意投資時間於關心社區層面上。」

助理項目經理廖晉毅先生



關心社區

商校家長計劃

興勝集團自2016年參與計劃。今年度我們有幸與孔教學院大成何郭佩珍中學配對。5位公司大使與中五學生分享自身的經驗及介紹建築行業。計劃亦得到學校老師、參與學生及公司大使的正面回應，他們樂於在工作坊及互動當中，達至相輔相成、教學相長。



興勝集團連續第二年參與由青年企業家發展局主辦的商校家長計劃



「商校家長計劃很有意義，能讓學生認識工作世界。本人認為興勝參與計劃的公司大使全都盡責及友善。每次活動前的準備充足，活動時也很投入，能帶給我們的學生一次寶貴及有意義的經歷，多謝興勝及其同事！」

孔教學院大成何郭佩珍中學周燕萍老師

贊助及捐款

金錢贊助及捐款



港幣\$ **405,834** 元

實物捐贈



171 公斤
舊物

毛巾
400 條



改善家居服務配件



港幣\$ **2541.9** 元

關心社區

興勝明白到贊助及捐款對幫助社會上有需要人士有著相當重要的角色。我們捐款予不同慈善及非牟利機構，例如：長者安居協會、香港神託會、聯合國兒童基金會、「護。聯網」，以及其他專業機構。興勝亦全力贊助支持員工及其親友參與不同慈善籌款活動。除了金錢捐助，我們夥拍基督教勵行會收集來自員工的舊物，並轉讓予其他有需要人士。在2017/2018年度，我們收集了118公斤的舊衣，40公斤的小型家電、5公斤的玩具及8公斤的書籍。此外，興勝捐出了400條毛巾予九龍樂善堂作長者探訪之用。



連續4年贊助參加聯合國兒童基金會慈善跑



贊助參與香港神託會「蕉夫·大埔」2017

工程社區關係

工程社區鄰睦關係是興勝業務策略當中不可或缺的一環。除了與非牟利機構合作外，我們更會主動接觸並聯絡工地鄰近的學校。一些工地地盤均與學校相當接近，這地理因素造就機遇讓興勝透過不同合作活動與學校交流，包括：圍板藝術畫廊、工程講座及學校開放日，讓學生對建築行業和社區未來發展加深認識。



地盤同事參與大埔崇德黃建常紀念小學開放日，並設置攤位讓小學生試玩搖控工地機械模型



地盤同事於大埔崇德黃建常紀念小學舉辦建築行業講座

關心社區



地盤同事到訪保良局何壽南小學介紹行業及工程分享

此外，地盤員工會定期與屋邨管理處代表及區議員進行會議，交代項目工程最新情況，亦會聆聽及回應他們關注的訴求，例如：交通、環境、安全或其他議題等。為了保持良好睦鄰關係，有些工程項目團隊舉辦了滅蚊行動，並分別在中秋節及農曆新年前夕向鄰近居民派發生果及利是封作節日祝福。



向碩門邨居民在中秋節及農曆新年前夕分別派發生果及利是封作節日祝福



沙田碩門邨滅蚊行動



啟德中學發展工程邀請保良局何壽南小學合作舉辦圍板藝術畫廊

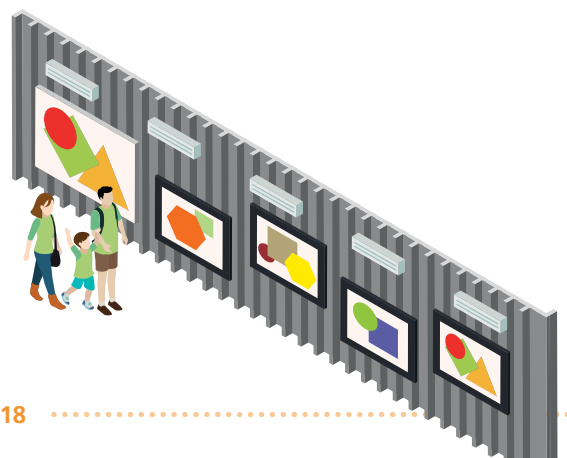
學校合作活動項目

工程項目	合作學校	活動計劃
火炭樂林路住宅發展工程	培基小學	<ul style="list-style-type: none"> 圍板藝術畫廊
沙田碩門邨二期公共屋邨工程	香港浸會大學附屬學校王錦輝中小學	<ul style="list-style-type: none"> 圍板藝術畫廊
大埔體育館、社區會堂及足球場發展工程	大埔崇德黃建常紀念小學	<ul style="list-style-type: none"> 行業及工程分享 學校開放日
啟德中學發展工程	文理書院(九龍)	<ul style="list-style-type: none"> 圍板藝術畫廊
	保良局何壽南小學	<ul style="list-style-type: none"> 圍板藝術畫廊 工程項目分享講座



「建築公司能與小學建立長遠正面的關係，這我是從前沒有想過的。興勝集團主動聯絡學校合作，讓學生的美術作品於地盤圍板展示，使家長學生對社區多一分投入感，即使地盤工程已竣工，興勝仍與學校一直保持良好關係，出席支持學校各項活動，亦為學校工程提供寶貴的专业意見。」

培基小學校長黃清江先生



關心社區

獎項與認同



香港生產力促進局第8屆香港傑出企業公民獎—企業組別及義工隊組別



香港生產力促進局「開心企業」標誌



香港品質保證局「企業社會責任先導者」標誌



香港社會服務聯會頒發「商界展關懷」標誌

- 興勝創建控股有限公司(「興勝創建」)
- 興勝建築有限公司(「興勝建築」)
- 康而健有限公司(「康而健」)
- 零售企業有限公司(「零售企業」)

專業認證

香港認證服務國際有限公司 ISO 50001 : 2011 能源管理體系



2013年起

興勝建築有限公司
ISO 50001:2011
證書號碼：CC 468



2013年起

興勝營造有限公司
ISO 50001:2011
證書號碼：CC 469

香港品質保證局

OHSAS 18001 : 2007 職業安全管理體系



2007年起

興勝建築有限公司
OHSAS 18001:2007
證書號碼：CC 3496



2007年起

興勝營造有限公司
OHSAS 18001:2007
證書號碼：CC 3497



2007年起

興勝室內及維修有限公司
OHSAS 18001:2007
證書號碼：CC 3498

ISO 14001 : 2015 環境管理體系



2002年起

興勝建築有限公司
ISO 14001:2015
證書號碼：CC 2269



2002年起

興勝營造有限公司
ISO 14001:2015
證書號碼：CC 2270



2007年起

興勝室內及維修有限公司
ISO 14001:2015
證書號碼：CC 3344

ISO 9001 : 2015 品質管理體系



1995年起

興勝建築有限公司
ISO 9001:2015
證書號碼：CC 314



1998年起

興勝營造有限公司
ISO 9001:2015
證書號碼：CC 1270



2001年起

興勝室內及維修有限公司
ISO 9001:2015
證書號碼：CC 2111

附件

重要性分析2017/2018

		內部評估	外部評估
範疇 A	環境		
層面 A1	排放物		
關鍵績效指標 A1.1	排放物種類及相關排放數據。	3	4
關鍵績效指標 A1.2	溫室氣體總排放量(以噸計算)及(如適用)密度(如以每產量單位、每項設施計算)。	3	4
關鍵績效指標 A1.3	所產生有害廢棄物總量(以噸計算)及(如適用)密度(如以每產量單位、每項設施計算)。	4	4
關鍵績效指標 A1.4	所產生無害廢棄物總量(以噸計算)及(如適用)密度(如以每產量單位、每項設施計算)。	3	3
關鍵績效指標 A1.5	描述減低排放量的措施及所得成果。	4	4
關鍵績效指標 A1.6	描述處理有害及無害廢棄物的方法、減低產生量的措施及所得成果。	4	4
層面 A2	資源使用		
關鍵績效指標 A2.1	按類型劃分的直接及/或間接能源(如電、氣或油)總耗量(以千個千瓦時計算)及密度(如以每產量單位、每項設施計算)。	3	3
關鍵績效指標 A2.2	總耗水量及密度(如以每產量單位、每項設施計算)。	3	3
關鍵績效指標 A2.3	描述能源使用效益計劃及所得成果。	3	3
關鍵績效指標 A2.4	描述求取適用水源可有任何問題,以及提升用水效益計劃及所得成果。	4	4
關鍵績效指標 A2.5	製成品所用包裝材料的總量(以噸計算)及(如適用)每生產單位佔量。	3	3
層面 A3	環境及天然資源		
關鍵績效指標 A3.1	描述業務活動對環境及天然資源的重大影響及已採取管理有關影響的行動。	4	4
範疇 B	社會		
層面 B1	僱傭		
關鍵績效指標 B1.1	按性別、僱傭類型、年齡組別及地區劃分的僱員總數。	3	3
關鍵績效指標 B1.2	按性別、年齡組別及地區劃分的僱員流失比率。	3	3
層面 B2	健康與安全		
關鍵績效指標 B2.1	因工作關係而死亡的人數及比率。	4	5
關鍵績效指標 B2.2	因工傷損失工作日數。	4	4
關鍵績效指標 B2.3	所採納的職業健康與安全措施,以及相關執行及監察方法。	4	4
層面 B3	發展及培訓		
關鍵績效指標 B3.1	按性別及僱員類別劃分的受訓僱員百分比。	3	3
關鍵績效指標 B3.2	按性別及僱員類別劃分,每名僱員完成受訓的平均時數。	3	3
層面 B4	勞工準則		
關鍵績效指標 B4.1	檢討招聘慣例的措施以避免童工及強制勞工。	4	4
關鍵績效指標 B4.2	在發現違規情況時消除有關情況所採取的步驟。	4	4
層面 B5	供應鏈管理		
關鍵績效指標 B5.1	按地區劃分的供應商數目。	3	3
關鍵績效指標 B5.2	有關聘用供應商的慣例,向其執行有關慣例的供應商數目、以及有關慣例的執行及監察方法。	3	3
層面 B6	產品責任		
關鍵績效指標 B6.1	已售或已運送產品總數中須回收的百分比。	3	4
關鍵績效指標 B6.2	接獲投訴數目以及應對方法。	4	4
關鍵績效指標 B6.3	與維護及保障知識產權有關的慣例。	4	4
關鍵績效指標 B6.4	質量檢定過程及產品回收程序。	4	4
關鍵績效指標 B6.5	消費者資料保障及私隱政策,以及相關執行及監察方法。	4	4
層面 B7	反貪污		
關鍵績效指標 B7.1	已審結的貪污訴訟案件的數目及訴訟結果。	4	4
關鍵績效指標 B7.2	防範措施及舉報程序,以及相關執行及監察方法。	4	4
層面 B8	社區投資		
關鍵績效指標 B8.1	專注貢獻範疇。	4	4
關鍵績效指標 B8.2	所動用資源。	3	4

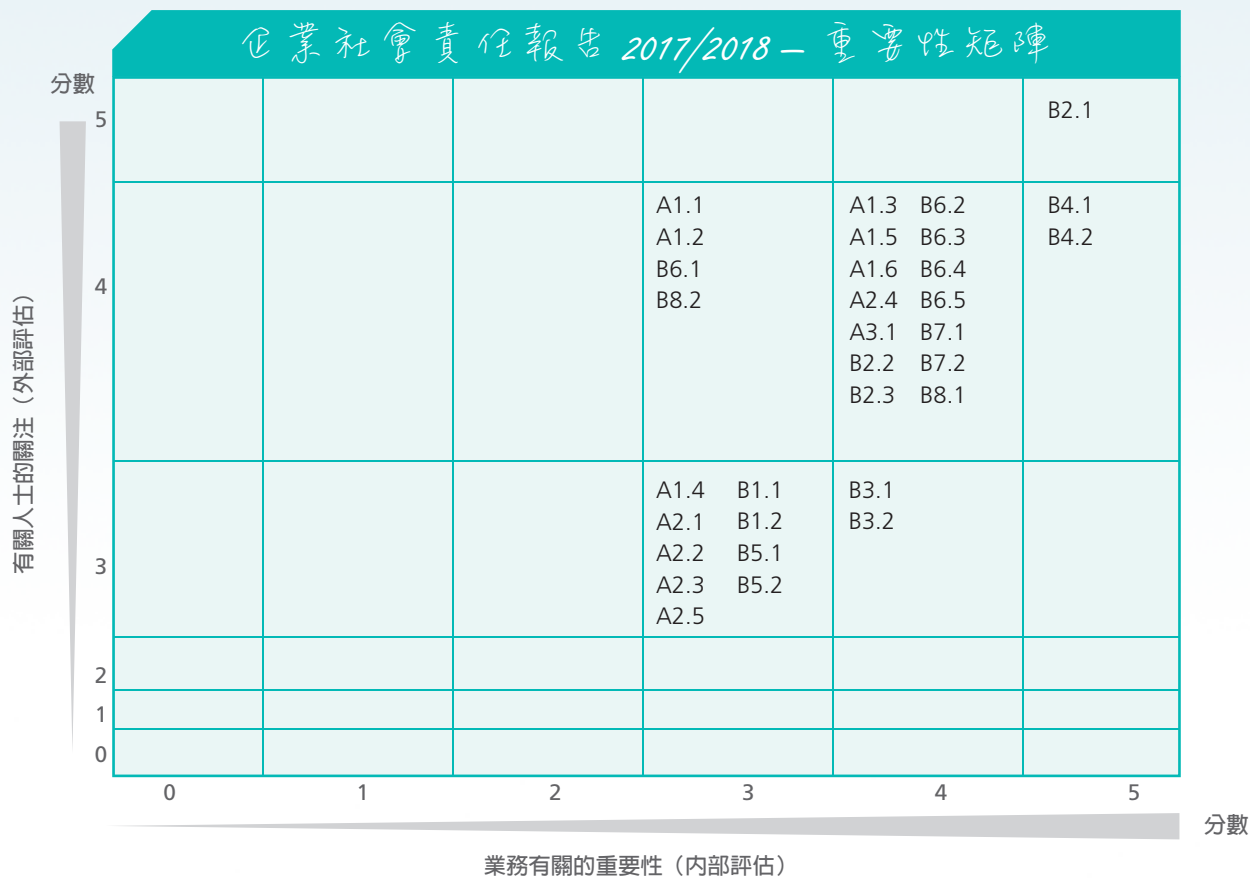
請為下列興勝創建有關範疇、層面及關鍵績效指標的相關度/重要性評分,分數為0至5

內部評估

- 0 一少許重要
- 1 一少許會注意但沒有真正關注
- 2 一較多注意但少許關注
- 3 一於少眾中有一定程度的關注
- 4 一於大眾中有一定程度的關注
- 5 一高度的關注

外部評估

- 0 一少許重要
- 1 一少許會注意但沒有真正關注
- 2 一較多注意但少許關注
- 3 一於少眾中有一定程度的關注
- 4 一於大眾中有一定程度的關注
- 5 一高度的關注



選出的指標

A1.1, A1.2, A1.3, A1.4, A1.5, A1.6, A2.1, A2.2, A2.3, A2.4, A2.5, A3.1
 B1.1, B1.2, B2.1, B2.2, B2.3, B3.1, B3.2, B4.1, B4.2, B5.1, B5.2
 B6.1, B6.2, B6.3, B6.4, B6.5, B7.1, B7.2, B8.1, B8.2

聯交所《環境、社會及管治報告指引》索引

A. 環境		頁數	相關章節
A1 層面 排放物			
關鍵績效指標 A1.1	排放物種類及相關排放數據	32-33	保護環境—碳排放
關鍵績效指標 A1.2	溫室氣體總排放量(以噸計算)及(如適用)密度(如以每產量單位、每項設施計算)	33	保護環境—碳排放
關鍵績效指標 A1.3	所產生有害廢棄物總量(以噸計算)及(如適用)密度(如以每產量單位、每項設施計算)	34	保護環境—廢物處理
關鍵績效指標 A1.4	所產生無害廢棄物總量(以噸計算)及(如適用)密度(如以每產量單位、每項設施計算)	34-35	保護環境—廢物處理
關鍵績效指標 A1.5	描述減低排放量的措施及所得成果	40-42	保護環境—綠化環境
關鍵績效指標 A1.6	描述處理有害及無害廢棄物的方法、減低產生量的措施及所得成果	35-36	保護環境—廢物處理
A2 層面 資源使用			
關鍵績效指標 A2.1	按類型劃分能源(如電、氣或油)總耗量(以每千秒千瓦時計算)及密度(如以每產量單位、每項設施計算)	37	保護環境—能源效益
關鍵績效指標 A2.2	總耗水量及密度(如以每產量單位、每項設施計算)	39	保護環境—節約用水
關鍵績效指標 A2.3	描述能源使用效益計劃及所得成果	38	保護環境—能源效益
關鍵績效指標 A2.4	描述求取適用水源可有任何問題, 以及提升用水效益計劃及所得成果	39	保護環境—節約用水
關鍵績效指標 A2.5	製成品所用包裝材料的總量(以噸計算)及(如適用)每生產單位佔量		不適用因產品為樓宇或建築項目
A3 層面 環境及天然資源			
關鍵績效指標 A3.1	描述業務活動對環境及天然資源的重大影響及已採取管理有關影響的行動	32-42	保護環境
B. 社會			
B1 層面 僱傭			
關鍵績效指標 B1.1	按性別、僱傭類型、年齡組別及地區劃分的僱員總數	20	關顧員工
關鍵績效指標 B1.2	按性別、年齡組別及地區劃分的僱員流失比率	21	關顧員工
B2 層面 健康與安全			
關鍵績效指標 B2.1	因工作關係而死亡的人數及比率	24	關顧員工—健康與安全
關鍵績效指標 B2.2	因工傷損失工作日數	24	關顧員工—健康與安全
關鍵績效指標 B2.3	所採納的職業健康與安全措施, 以及相關執行及監察方法	24-27	關顧員工—健康與安全
B3 層面 發展及培訓			
關鍵績效指標 B3.1	按性別及僱員類別劃分的受訓僱員百分比	28	關顧員工—發展及培訓
關鍵績效指標 B3.2	按性別及僱員類別劃分, 每名僱員完成受訓的平均時數	28	關顧員工—發展及培訓
層面 B4 勞工準則			
關鍵績效指標 B4.1	檢討招聘慣例的措施以避免童工及強制勞工	18	企業營運—遵守法規
關鍵績效指標 B4.2	在發現違規情況時消除有關情況所採取的步驟	18	企業營運—遵守法規
B5 層面 供應鏈管理			
關鍵績效指標 B5.1	按地區劃分的供應商數目	13-14	企業營運—供應鏈
關鍵績效指標 B5.2	有關聘用承判商的慣例, 向其執行有關慣例的供應商數目, 以及有關慣例的執行及監察方法	14	企業營運—供應鏈
B6 層面 產品責任			
關鍵績效指標 B6.1	已售或已運送產品總數中須回收的百分比	15	企業營運—供應鏈
關鍵績效指標 B6.2	接獲投訴數目及應對方法	15	企業營運—供應鏈
關鍵績效指標 B6.3	與維護及保障知識產權有關的慣例	18	企業營運—遵守法規
關鍵績效指標 B6.4	質量檢定過程及產品回收程序	16	企業營運—品質保證
關鍵績效指標 B6.5	消費者資料保障及私隱政策, 以及相關執行及監察方法	18	企業營運—遵守法規
B7 層面 反貪污			
關鍵績效指標 B7.1	已審結的貪污訴訟案件的數目及訴訟結果		報告期間沒有有關貪污行為的法律案件發生
關鍵績效指標 B7.2	防範措施及舉報程序, 以及相關執行及監察方法。	18	企業營運—遵守法規
B8 層面 社區投資			
關鍵績效指標 B8.1	專注貢獻範疇	43-51	關心社區
關鍵績效指標 B8.2	所動用資源	43-51	關心社區

全球報告倡議組織(GRI)可持續發展報告標準內容索引

GRI可持續發展報告準則議題及指標	頁數	相關章節	評述
GRI 102：一般揭露			
1. 組織概況			
102-1.組織名稱	4-5	公司資料	
102-2.活動、品牌、產品與服務	4-5	公司資料	
102-3.總部位置	4-5	公司資料	香港
102-4.營運據點	4-5	公司資料	香港
102-5.所有權與法律形式	3		集團年報2017/2018
102-6.提供服務的市場	4-5	公司資料	
102-7.組織規模	4		集團年報2017/2018
102-8.員工與其他工作者的資訊	20	關顧員工	
102-9.供應鏈	13-15	企業營運	
102-10.組織與其供應鏈的重大改變	不適用		在報告期間並無重大變化
102-11.預警原則或方針	32	保護環境	
102-12.外部倡議	12-13		集團年報2017/2018
102-13.公協會的會員資格	不適用		<ul style="list-style-type: none"> 香港建造商會 香港工業安協會 香港綠色建築議會
2. 策略			
102-14.決策者的聲明	6	董事總經理的話	
3. 倫理與誠信			
102-16.價值、原則、標準及行為規範	封面內頁-1	願景、使命及價值	
4. 治理			
102-18.治理結構	62-64		集團年報2017/2018—董事會之組成
102-19.授予權責	69-79		集團年報2017/2018—董事會及委員會
102-20.高階管理階層對經濟、環境和社會主題之責任	89-91		集團年報2017/2018— <ul style="list-style-type: none"> 環境及社會事宜 遵守法律及法規
102-21.與利害關係人諮商經濟、環境和社會主題	11	報告方法—持分者參與及環保措施	
102-22.最高治理單位與其委員會的組成	60-79		集團年報2017/2018— <ul style="list-style-type: none"> 董事會 董事會及委員會
102-23.最高治理單位的主席	65-66		集團年報2017/2018—主席與董事總經理
102-24.最高治理單位的提名與遴選	73-75		集團年報2017/2018—提名委員會
102-25.利益衝突	63-64		集團年報2017/2018—董事會之組成
102-32.最高治理單位於永續性報導的角色	9	關於報告	
102-35.薪酬政策	58-59		集團年報2017/2018—僱員及酬金政策

附件

GRI可持續發展報告準則議題及指標	頁數	相關章節	評述
102-36.薪酬決定的流程	58-59		集團年報2017/2018—僱員及酬金政策
102-38.年度總薪酬比率	101		集團年報2017/2018—董事及員工酬金
102-39.年度總薪酬增加之百分比	101-102		集團年報2017/2018—根據上市規則第13.51B(1)披露董事資料之最新情況
5. 利害關係人溝通			
102-40.利害關係人團體	11	報告方法—持分者參與環保措施	
102-41.團體協約	不適用		提供正規的反饋機制
102-42.鑑別與選擇利害關係人	11	報告方法—持分者參與環保措施	
102-43.與利害關係人溝通的方針	11	報告方法—持分者參與環保措施	
102-44.提出之關鍵主題與關注事項	12	報告方法—重要性分析及重要性矩陣	
6. 報導實務			
102-45.合併財務報表中所包含的實體	4		集團年報2017/2018—集團架構
102-46.界定報告書內容與主題邊界	9	關於報告	
102-47.重大主題表列	12	報告方法—重要性分析	
102-48.資訊重編	不適用		沒有
102-49.報導改變	9	關於報告	裝飾及維修部為首次納入2017/2018年度報告中
102-50.報導期間	9	關於報告	報告期間為2017年4月1日至2018年3月31日
102-51.上一次報告書的日期	不適用		企業社會責任報告2016/2017已於2017年10月出版
102-52.報導週期	9	關於報告	週年性
102-53.可回答報告書相關問題的聯絡人	不適用		於報告封底內頁
102-54.依循GRI準則報導的宣告	9	關於報告	核心選項
102-55. GRI內容索引	57-62	附件	
102-56.外部保證/確信	63-64	附件	<ul style="list-style-type: none"> 香港認證服務國際有限公司碳審計聲明 香港品質保證局核實聲明
GRI 201：經濟績效			
1. 管理方針揭露			
103-1.解釋重大主題及其邊界	13-49		集團年報2017/2018—業務回顧
103-2.管理方針及其要素	13-49		集團年報2017/2018—業務回顧
103-3.管理方針的評估	13-49		集團年報2017/2018—業務回顧
2. 特定主題揭露			
201-1.組織所產生及分配的直接經濟價值	5-7		集團年報2017/2018— <ul style="list-style-type: none"> 財務紀要 截至2018年3月31日止財政年度之業績 股息 業務概覽
201-3.定義福利計劃義務與其他退休計劃	119		集團年報2017/2018—退休福利計劃

GRI可持續發展報告準則議題及指標	頁數	相關章節	評述
GRI 202：市場地位			
1. 管理方針揭露			
103-1. 解釋重大主題及其邊界	58		集團年報2017/2018—僱員及酬金政策
103-2. 管理方針及其要素	58		集團年報2017/2018—僱員及酬金政策
103-3. 管理方針的評估	58		集團年報2017/2018—僱員及酬金政策
2. 特定主題揭露			
202-2. 僱用當地居民為高階管理階層的比例	20	關顧員工—員工參與	百分之九十三高級管理層為本港居民(國籍：中國)
GRI 204：採購實務			
1. 管理方針揭露			
103-1. 解釋重大主題及其邊界	12	報告方法—重要性分析	
103-2. 管理方針及其要素	13-15	企業營運—供應鏈	
103-3. 管理方針的評估	13-15	企業營運—供應鏈	
2. 特定主題揭露			
204-1. 來自當地供應商的採購支出比例	13	企業營運—供應鏈	集團百分之百為本地供應商
GRI 205：反貪腐			
1. 管理方針揭露			
103-1. 解釋重大主題及其邊界	12	報告方法—重要性分析	
103-2. 管理方針及其要素	18	企業營運—遵守法規	集團對任何形式之貪污或賄賂均採取零容忍態度
103-3. 管理方針的評估	18	企業營運—遵守法規	集團設有舉報政策與程序，並有員工守則
2. 特定主題揭露			
205-2. 有關反貪腐政策和程序的溝通及訓練	18	企業營運—遵守法規	<ul style="list-style-type: none"> 反貪腐訓練環節 員工守則
205-3. 已確認的貪腐事件及採取的行動	不適用		報告期間並無發生貪污個案
GRI 301：物料			
1. 管理方針揭露			
103-1. 解釋重大主題及其邊界	12	報告方法—重要性分析	
103-2. 管理方針及其要素	32	保護環境	
103-3. 管理方針的評估	32	保護環境	
2. 特定主題揭露			
301-1. 所用物料的重量或體積	34	保護環境—廢物處理	
301-2. 使用的可再生物料	35	保護環境—廢物處理	
GRI 302：能源			
1. 管理方針揭露			
103-1. 解釋重大主題及其邊界	12	報告方法—重要性分析	
103-2. 管理方針及其要素	37-38	保護環境—能源效益	實施ISO 50001能源管理體系
103-3. 管理方針的評估	37-38	保護環境—能源效益	ISO 50001能源管理體系檢討

附件

GRI可持續發展報告準則議題及指標	頁數	相關章節	評述
2. 特定主題揭露			
302-1.組織內部的能源消耗量	37	保護環境—能源效益	能源消耗
302-3.能源密集度	37	保護環境—能源效益	能源消耗
302-4.減少能源消耗	38	保護環境—能源效益	實施節能措施
GRI 303：水			
1. 管理方針揭露			
103-1.解釋重大主題及其邊界	12	報告方法—重要性分析	
103-2.管理方針及其要素	39	保護環境—節約用水	
103-3.管理方針的評估	39	保護環境—節約用水	
2. 特定主題揭露			
303-1.依來源劃分的取水量	39	保護環境—節約用水	耗水量
303-3.回收及再利用的水	39	保護環境—節約用水	
GRI 305：排放			
1. 管理方針揭露			
103-1.解釋重大主題及其邊界	12	報告方法—重要性分析	
103-2.管理方針及其要素	32-33	保護環境—碳排放	
103-3.管理方針的評估	32-33	保護環境—碳排放	
2. 特定主題揭露			
305-1.直接(範疇一)溫室氣體排放	32-33	保護環境—碳排放	
305-2.能源間接(範疇二)溫室氣體排放	32-33	保護環境—碳排放	
305-3.其他間接(範疇二)溫室氣體排放	32-33	保護環境—碳排放	
305-4.溫室氣體排放密集度	32-33	保護環境—碳排放	密度：0.0000019619碳排放(公噸)/營業額
305-5.溫室氣體排放減量	33	保護環境—碳排放	
GRI 306：廢污水及廢棄物			
1. 管理方針揭露			
103-1.解釋重大主題及其邊界	12	報告方法—重要性分析	
103-2.管理方針及其要素	33	保護環境—廢物處理	
103-3.管理方針的評估	33	保護環境—廢物處理	
2. 特定主題揭露			
306-2.按類別及處置方法劃分的廢棄物	34-35	保護環境—廢物處理	<ul style="list-style-type: none"> • 無害廢物生產 • 有害廢物產生及回收 • 可回收廢物
306-3.嚴重洩漏	不適用		沒有任何違規事件
306-4.廢棄物運輸	34	保護環境—廢物處理	有害廢物產生及回收
306-5.受放流水及其他(地表)逕流排放而影響的水體	不適用		沒有任何違規事件
GRI 401：勞雇關係			
1. 管理方針揭露			
103-1.解釋重大主題及其邊界	12	報告方法—重要性分析	
103-2.管理方針及其要素	19	關顧員工—員工參與	
103-3.管理方針的評估	19	關顧員工—員工參與	
2. 特定主題揭露			
401-1.新進員工和離職員工	19-20	關顧員工—員工參與	
401-2.提供給全職員工(不包含臨時或兼職員工)的福利	21-23	關顧員工—員工參與	

GRI可持續發展報告準則議題及指標	頁數	相關章節	評述
GRI 403：職業安全衛生			
1. 管理方針揭露			
103-1. 解釋重大主題及其邊界	12	報告方法—重要性分析	
103-2. 管理方針及其要素	24	關顧員工—健康與安全	
103-3. 管理方針的評估	24	關顧員工—健康與安全	
2. 特定主題揭露			
403-2. 傷害類別，傷害、職業病、損工日數、缺勤等比率，以及因公死亡件數	24	關顧員工—健康與安全	工地死亡及意外率
GRI 404：訓練與教育			
1. 管理方針揭露			
103-1. 解釋重大主題及其邊界	12	報告方法—重要性分析	
103-2. 管理方針及其要素	28	關顧員工—發展及培訓	
103-3. 管理方針的評估	28	關顧員工—發展及培訓	
2. 特定主題揭露			
404-1. 每名員工每年接受訓練的平均時數	28	關顧員工—發展及培訓	每年每位員工平均受訓時數為9.17小時
404-2. 提升員工職能及過渡協助方案	29-30	關顧員工—發展及培訓	
404-3. 定期接受績效及職業發展檢核的員工百分比	不適用		全體員工均會進行每年一度的員工表現評核
GRI 405：員工多元化與平等機會			
1. 管理方針揭露			
103-1. 解釋重大主題及其邊界	12	報告方法—重要性分析	
103-2. 管理方針及其要素	19	關顧員工—員工參與	
103-3. 管理方針的評估	19	關顧員工—員工參與	
2. 特定主題揭露			
405-1. 治理單位與員工的多元化	20	關顧員工—員工參與	<ul style="list-style-type: none"> 集團職位分佈 集團年齡分佈
GRI 406—不歧視			
1. 管理方針揭露			
103-1. 解釋重大主題及其邊界	12	報告方法—重要性分析	
103-2. 管理方針及其要素	18	企業營運—遵守法規	
103-3. 管理方針的評估	18	企業營運—遵守法規	
2. 特定主題揭露			
406-1. 歧視事件以及所採取的改善行動	18	企業營運—遵守法規	報告期間並無歧視個案
GRI 408：童工			
1. 管理方針揭露			
103-1. 解釋重大主題及其邊界	12	報告方法—重要性分析	
103-2. 管理方針及其要素	18	企業營運—遵守法規	集團對於使用童工採用零容忍態度
103-3. 管理方針的評估	18	企業營運—遵守法規	
2. 特定主題揭露			
408-1. 營運據點和供應商使用童工之重大風險	18	企業營運—遵守法規	報告期間並無童工個案

附件

GRI可持續發展報告準則議題及指標	頁數	相關章節	評述
GRI 409：強迫或強制勞動			
1. 管理方針揭露			
103-1.解釋重大主題及其邊界	12	報告方法—重要性分析	
103-2.管理方針及其要素	18	企業營運—遵守法規	集團對於使用強迫或強制勞工採用零容忍態度
103-3.管理方針的評估	18	企業營運—遵守法規	
2. 特定主題揭露			
409-1.具強迫或強制勞動事件重大風險的營運據點和供應商	18	企業營運—遵守法規	報告期間並無強迫或強制勞工個案
GRI 413：當地社區			
1. 管理方針揭露			
103-1.解釋重大主題及其邊界	12	報告方法—重要性分析	
103-2.管理方針及其要素	43	關心社區—義工服務	
103-3.管理方針的評估	43	關心社區—義工服務	
2. 特定主題揭露			
413-1.經當地社區溝通、衝擊評估和發展計劃的營運活動	43-51	關心社區	
413-2.對當地社區具有顯著實際或潛在負面衝擊的營運活動	41-42	保護環境—舒緩對環境不利的影響	



GHG Verification Statement: VC 001/2018

The inventory of greenhouse gas emission in the reporting period from 1st April 2017 to 31st March 2018 of

**Hanison Construction Company Limited,
Hanison Contractors Limited,
Hanison Interior & Renovation Limited and
construction sites**

Addresses were listed on the subsequent pages has been verified in accordance with ISO 14064-3: 2006 and the GHG Programme, namely the "Guidelines to Account for and Report on Greenhouse Gas Emissions and Removals for Buildings (Commercial, Residential or Industrial Purposes) in Hong Kong, 2010 edition, by EMSD and Environmental Protection Department" and meet the requirements of

ISO 14064-1: 2006 Standard

From the Reporting Organization,	Quantity of Emissions
Direct GHG Emissions:	2753.11 Tonnes of CO ₂ e
Energy Indirect GHG Emissions:	2134.80 Tonnes of CO ₂ e
Other Indirect GHG Emissions	702.56 Tonnes of CO ₂ e
Total GHG Emissions:	5590.47 Tonnes of CO ₂ e

Verified by *Raymond Cheng* Authorized by *[Signature]*

13 July 2018
Page 1 of 4 (Total 4 pages)
Hong Kong Certification Services International Limited
香港認證服務國際有限公司
Room 1405, 16/F Austin Tower, 22-26 Austin Avenue, Tsim Sha Tsui, Kowloon, H.K.
Tel: 2577 9547 Fax: 2957 8951 e-mail: hkosi@hkosi.com





香港品質保證局

核實聲明

範圍及目的

香港品質保證局已對興勝創建控股有限公司(以下簡稱「興勝創建」)2017/2018年企業社會責任報告(以下簡稱「報告」)的全部內容進行獨立驗證。該報告陳述興勝創建的建築業務(主要包括興勝建築有限公司和興勝營造有限公司)和裝飾及維修業務(興勝室內及維修有限公司)在2017年4月1日至2018年3月31日於可持續發展方面的表現及成就。

此核實聲明的目的是對外保證此報告所記載的內容為完整及準確。此報告根據香港聯合交易所有限公司(以下簡稱「聯交所」)的《環境、社會及管治報告指引》(以下簡稱「ESG 報告指引」)編制,以及同時參考全球報告倡議組織(GRI)的《可持續發展報告標準》的內容索引。

獨立性

香港品質保證局不涉及收集和計算此報告的數據或參與編撰此報告。香港品質保證局的驗證過程是獨立於興勝創建。除了合約所訂明的報告驗證服務,興勝創建與香港品質保證局沒有任何其他關係。

方法

核實工作是依據目前的最佳核實方法執行,以下為評價此報告的準則:

- International Auditing and Assurance Standards Board (國際審計與核證準則委員會)發佈的 International Standard on Assurance Engagements 3000 (Revised) (《國際核證聘用準則 3000》(修訂))的 Assurance Engagements Other Than Audits or Reviews of Historical Financial Information (「歷史財務資料審計或審閱以外的核證聘用」);
- 聯交所的 ESG 報告指引; 及
- GRI 標準的內容索引

核實的程序包括審閱相關之文件、與負責編制報告的代表面談及選取報告內具有代表性的數據和資料進行查核。所選樣本的根本數據及證據已進行徹底審查。

結論

基於是次的核實結果,香港品質保證局確定此報告涵蓋了聯交所的 ESG 報告指引內的關鍵績效指標和 GRI 標準的內容索引。

此報告的結構完整、平衡及一致地反映興勝創建的建築業務在可持續發展方面的企業社會責任表現。我們對該報告能將事實記載和所陳述的資料準確及可靠感到非常滿意。此報告公平和如實地載述了興勝創建各項與可持續發展成效有關的措施、目標、進度及表現。

香港品質保證局

陳沛昌
運營總監
2018年7月



如有查詢，請聯絡企業社會責任及傳訊部
電話: 2414 3889
電郵: general@hanison.com

報告

www.hanison.com/chi/CSR/Reports.aspx?sm=c18



給予意見

<https://zh.surveymonkey.com/r/RDJ6JFY>





 **興勝創建控股有限公司**
HANISON CONSTRUCTION HOLDINGS LIMITED

於開曼群島註冊成立之有限公司
股份代號：896

www.hanison.com

電話： 2414 3889
傳真： 2415 2080
電郵： general@hanison.com
地址： 香港新界沙田石門安群街3號京瑞廣場1期22樓

